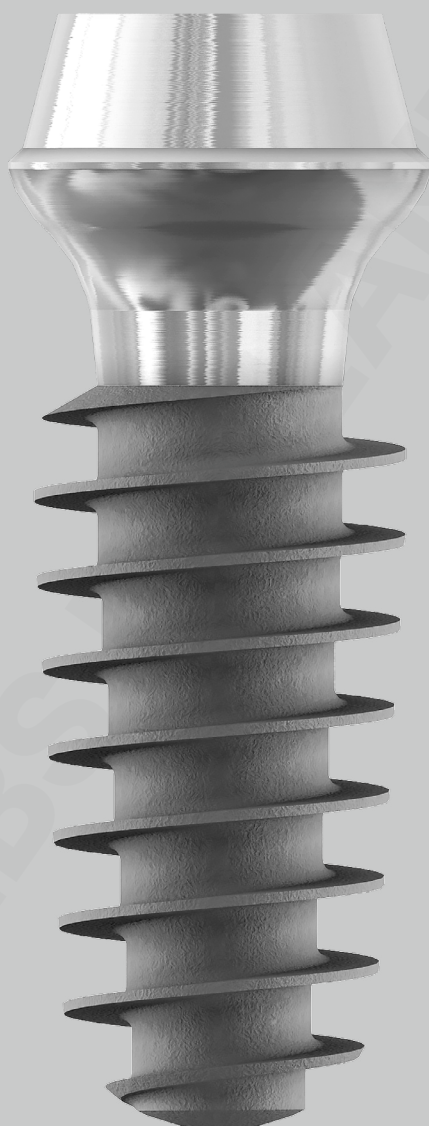


MAGICORE®

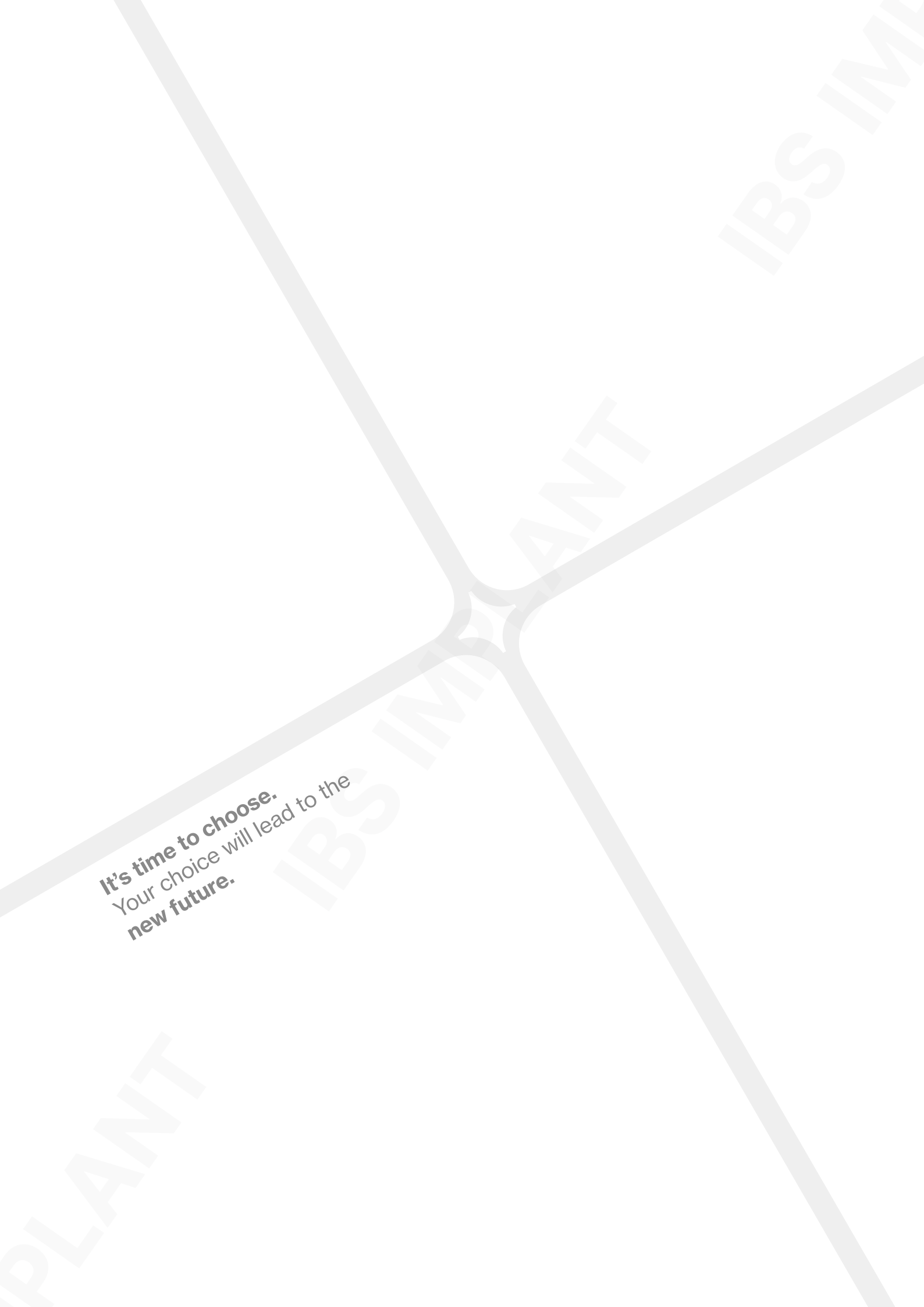
Optimized for the minimally invasive implant treatment



IBS IMPLANT

MAGICORE[®]

Optimized for the minimally invasive implant treatment



It's time to choose.
Your choice will lead to the
new future.

Contents

INNOBIOSURG

About IBS Implant	4
-------------------------	---

Premium IMPLANT

MagiCore S	8
MagiCore	19

Prosthetic Components

Flow chart	28
Closing Screw & Healing Cap	29
Impression Coping	31
Lab Analog	32
Abutment	34
CAD / CAM	37

IBS Surgical KIT

MagiCore KIT	40
AMII GPS KIT	55
Magic MINI KIT	68
· Magic Diagnosis KIT	69
· Magic Prosthetic KIT	72
· Magic Narrow KIT	77
· Magic Sinus KIT	84
KIT Management	90

Premium Allograft

Magic Bone	94
------------------	----

IBS 임플란트는 글로벌, 그 이상의 세계를 펼쳐갑니다.



현대 임플란트 치료는 어떠한 임상적 상황에서도 성공적인 임플란트 치료가 가능하도록 환자의 상태에 따라 적용되는 여러 가지 술식들이 개발되어 왔습니다.

이러한 연구개발에 의해 임플란트 치료의 범위는 확대되었지만 초기의 브로네막 시스템에서의 치료보다 임플란트의 치료에 따른 환자의 불편감은 오히려 증가된 것으로 보입니다.

따라서 앞으로의 임플란트의 치료 방향이자 연구 개발되어야 할 치료 방식은 환자의 손상에 따른 치료의 불편감을 줄이기 위해 연조직과 치조골의 손상을 최소화하고 이식재와 같은 기타 인공물들의 사용을 최소화하는 개념의 최소침습 임플란트 치료입니다.

It's time to choose.
Your choice will lead to the new future.



IBS 임플란트는 2003년부터 지속해 온 오랜 연구 끝에 최소침습 임플란트 치료에 최적화된 술식과 특화된 최소침습용 임플란트를 개발하였고 그에 따른 원천기술을 보유하여 유럽 및 미국 등에서도 인정받게 되었습니다.

IBS 임플란트는 세계 최고의 최소침습 임플란트 시스템으로 인정받는 것에 만족하지 않고 미래 임플란트 치료의 방향을 제시하고 기준이 되는 임플란트 시스템이 되도록 끊임없이 더욱 노력할 것입니다.

왕 제 원 D.D.S., M.S.
(주)이노바이오퍼지



It's time to choose. Your choice will lead to the new future.

Premium IMPLANT

MAGICORE S

MAGICORE®



Optimized for the minimally invasive implant treatment

MAGICCORE®

01

세계 최초의 최소침습 치료용 명품 임플란트

02

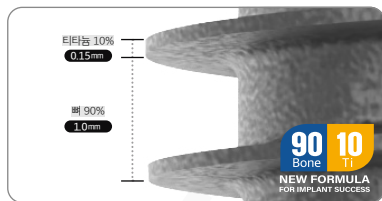
건강한 치주가 오래 유지되고
강한 보철 연결 구조로 오래 사용할 수 있는 임플란트

Magic Post ●..... 2mm

나사 풀림이나 파절이 없는 강한 연결 구조로
오래 사용할 수 있다.

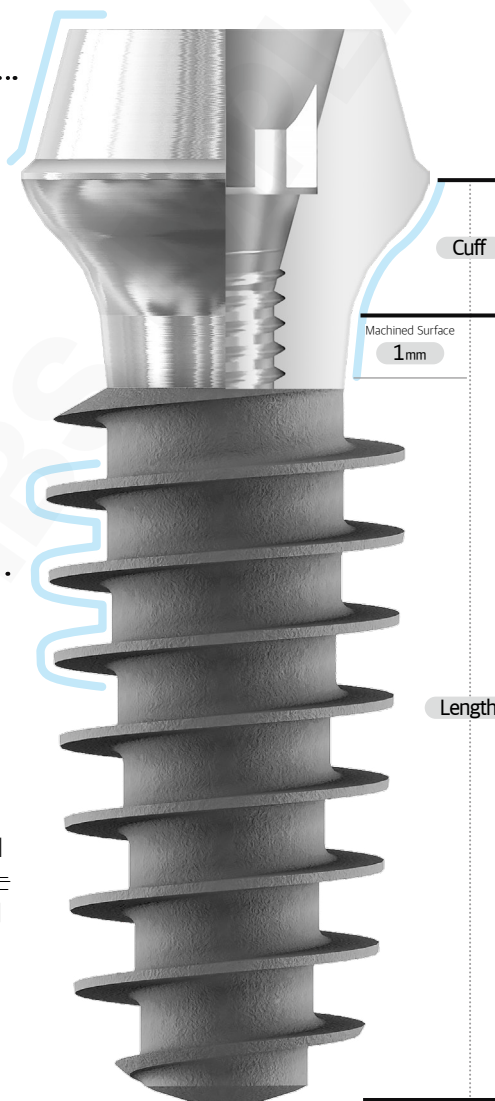
- 추가적인 Milling이 불필요한 최적의 높이 2 mm
- Magic Connection의 Ferrule Effect로 파절 방지
- 다양한 Abutment와 Crown 형태 적용 가능
- 안쪽과 바깥쪽을 동시에 강하게 결합하여
내구성이 강한 Magic Connection

Magic Fin Thread ●.....



응력 분산에 유리한 사각나사의 형태로 뼈와 티타늄의
물리적 특성을 맞추어 Interthread bone을 보호할 수 있는
뼈와 타이타늄 구성을 90:10 비율이 되도록 적용한 특허
받은 디자인

- 어떤 상황, 어떤 골질에서도 초기 안정을 얻을 수 있음
- Osteoclast 작용 시간이 짧아 빠른 골치유
- 좁은 골폭에서도 골이식 없이 최소침습으로 치료 가능

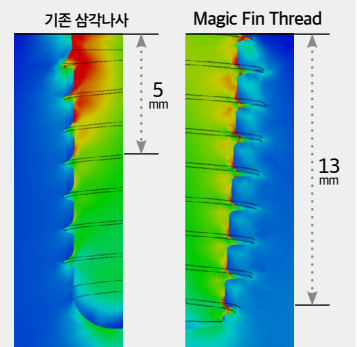


Magic Cuff Cuff + 1mm

자연치아와 같은 건강한 잇몸 구조를
형성함으로써 잇몸 질환 발생을 예방하여
오래 사용할 수 있다.

- Magic Cuff에 충분한 결합 조직이 정착되어
이상적인 생물학적 폭경 유지
- 일체형 구조로 Micro-Gap이 없어 세균이 없음
- 임플란트 시술 시 치은 형태를 예측하고
개선하여 심미 보철에 유리
- 다양한 Cuff 길이로 좁은 골폭에 최적화

Stress Distribution Test (FEM : Finite Element Method)



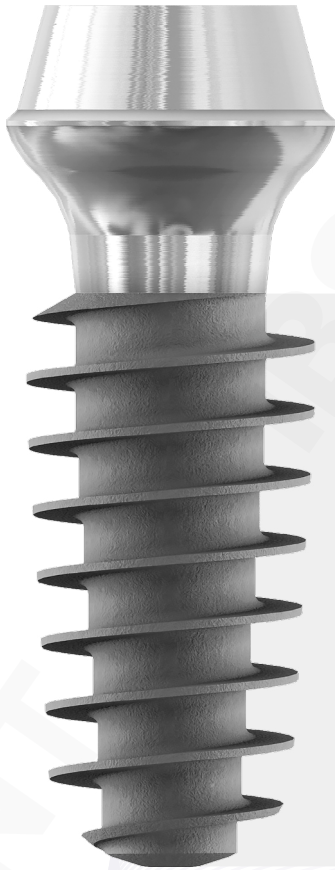
MAGICORE S

01

Sandblasted, Large Grit, Acid-Etched 표면처리 기술로
120%의 우수한 표면적 증가 및 로딩시기 단축

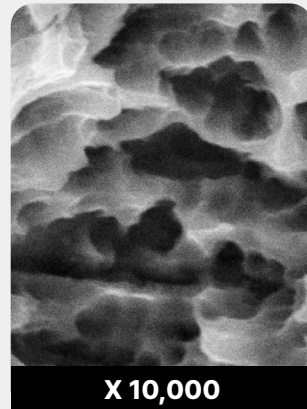
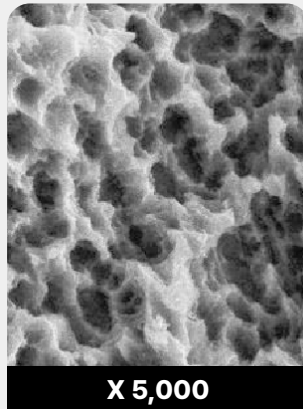
02

Ra 2.5~3.0 μm 표면거칠기 및 균일한 Micro Pit 구현으로 우수한 골반응



Sandblasted
Large grit
Acid-etched

MagiCore S 표면 형상 | SEM 분석



MAGICCORE S Ø 3.0

Length 9 mm | 11 mm | 13 mm | 15 mm

Magic Cuff 2 mm | 3 mm | 4 mm | 5 mm

Fixture 3.0 Magic Post 4.0

Length 9mm



Magic Cuff (Cuff)	2 (1)	3 (2)	4 (3)	5 (4)
Code	401M3009I	402M3009I	403M3009I	404M3009I

* Scale : 150% | Unit : mm

Fixture 3.0 Magic Post 4.0

Length 11mm

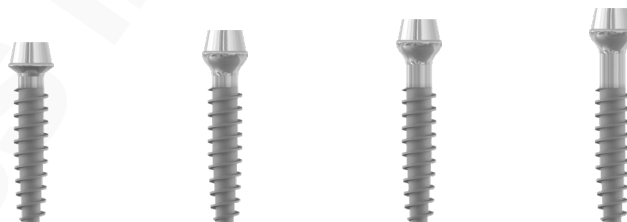


Magic Cuff (Cuff)	2 (1)	3 (2)	4 (3)	5 (4)
Code	401M3011I	402M3011I	403M3011I	404M3011I

* Scale : 150% | Unit : mm

Fixture 3.0 Magic Post 4.0

Length 13mm

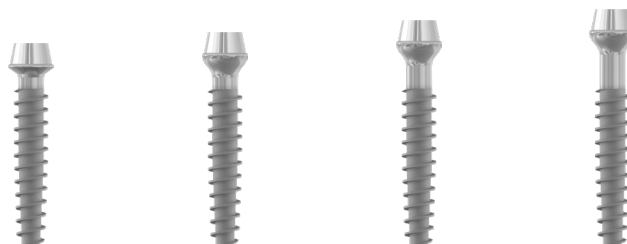


Magic Cuff (Cuff)	2 (1)	3 (2)	4 (3)	5 (4)
Code	401M3013I	402M3013I	403M3013I	404M3013I

* Scale : 150% | Unit : mm

Fixture 3.0 Magic Post 4.0

Length 15mm



Magic Cuff (Cuff)	2 (1)	3 (2)	4 (3)	5 (4)
Code	401M3015I	402M3015I	403M3015I	404M3015I

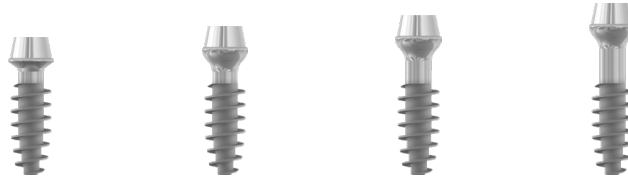
* Scale : 150% | Unit : mm

MAGICORE S Ø 3.5

Length 9 mm | 11 mm | 13 mm | 15 mm
 Magic Cuff 2 mm | 3 mm | 4 mm | 5 mm

Fixture 3.5 Magic Post 4.0

Length 9mm



Magic Cuff (Cuff)	2 (1)	3 (2)	4 (3)	5 (4)
Code	401M3509I	402M3509I	403M3509I	404M3509I

* Scale : 150% | Unit : mm

Fixture 3.5 Magic Post 4.0

Length 11mm



Magic Cuff (Cuff)	2 (1)	3 (2)	4 (3)	5 (4)
Code	401M3511I	402M3511I	403M3511I	404M3511I

* Scale : 150% | Unit : mm

Fixture 3.5 Magic Post 4.0

Length 13mm

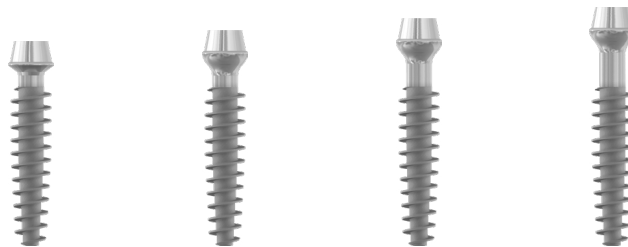


Magic Cuff (Cuff)	2 (1)	3 (2)	4 (3)	5 (4)
Code	401M3513I	402M3513I	403M3513I	404M3513I

* Scale : 150% | Unit : mm

Fixture 3.5 Magic Post 4.0

Length 15mm



Magic Cuff (Cuff)	2 (1)	3 (2)	4 (3)	5 (4)
Code	401M3515I	402M3515I	403M3515I	404M3515I

* Scale : 150% | Unit : mm

MAGICCORE S Ø 4.0

Length 7 mm | 9 mm | 11 mm | 13 mm

Magic Cuff 2 mm | 3 mm | 4 mm | 5 mm

Fixture 4.0 Magic Post 4.5

Length 7mm
Custom order



Magic Cuff (Cuff)	2 (1)	3 (2)	4 (3)	5 (4)
Code	451M4007I	452M4007I	453M4007I	454M4007I

* Scale : 150% | Unit : mm

Fixture 4.0 Magic Post 4.5

Length 9mm



Magic Cuff (Cuff)	2 (1)	3 (2)	4 (3)	5 (4)
Code	451M4009I	452M4009I	453M4009I	454M4009I

* Scale : 150% | Unit : mm

Fixture 4.0 Magic Post 4.5

Length 11mm



Magic Cuff (Cuff)	2 (1)	3 (2)	4 (3)	5 (4)
Code	451M4011I	452M4011I	453M4011I	454M4011I

* Scale : 150% | Unit : mm

Fixture 4.0 Magic Post 4.5

Length 13mm



Magic Cuff (Cuff)	2 (1)	3 (2)	4 (3)	5 (4)
Code	451M4013I	452M4013I	453M4013I	454M4013I

* Scale : 150% | Unit : mm

MAGICORE S Ø 4.5

Length 7 mm | 9 mm | 11 mm | 13 mm
 Magic Cuff 2 mm | 3 mm | 4 mm | 5 mm

Fixture 4.5 Magic Post 4.5

Length **7mm**
Custom order

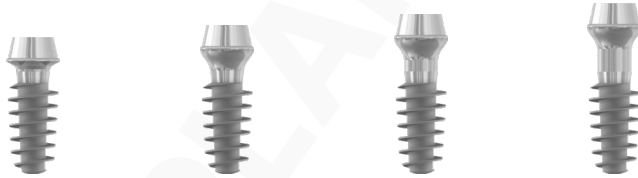


Magic Cuff (Cuff)	2 (1)	3 (2)	4 (3)	5 (4)
Code	451M4507I	452M4507I	453M4507I	454M4507I

* Scale : 150% | Unit : mm

Fixture 4.5 Magic Post 4.5

Length **9mm**



Magic Cuff (Cuff)	2 (1)	3 (2)	4 (3)	5 (4)
Code	451M4509I	452M4509I	453M4509I	454M4509I

* Scale : 150% | Unit : mm

Fixture 4.5 Magic Post 4.5

Length **11mm**



Magic Cuff (Cuff)	2 (1)	3 (2)	4 (3)	5 (4)
Code	451M4511I	452M4511I	453M4511I	454M4511I

* Scale : 150% | Unit : mm

Fixture 4.5 Magic Post 4.5

Length **13mm**



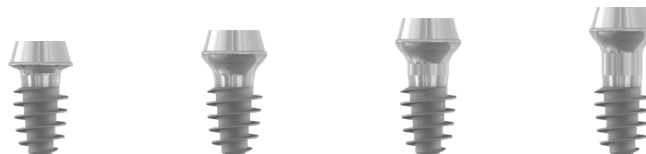
Magic Cuff (Cuff)	2 (1)	3 (2)	4 (3)	5 (4)
Code	451M4513I	452M4513I	453M4513I	454M4513I

* Scale : 150% | Unit : mm

MAGICCORE S Ø 5.0

Length 7 mm | 9 mm | 11 mm | 13 mm
 Magic Cuff 2 mm | 3 mm | 4 mm | 5 mm

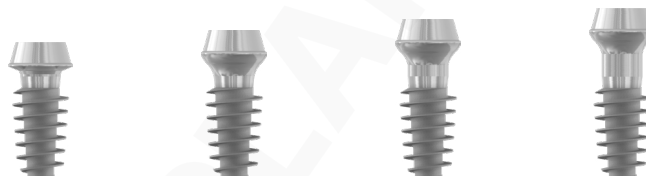
Fixture 5.0 Magic Post 5.5 Length 7mm



Magic Cuff (Cuff)	2 (1)	3 (2)	4 (3)	5 (4)
Code	551M5007I	552M5007I	553M5007I	554M5007I

* Scale : 150% | Unit : mm

Fixture 5.0 Magic Post 5.5 Length 9mm



Magic Cuff (Cuff)	2 (1)	3 (2)	4 (3)	5 (4)
Code	551M5009I	552M5009I	553M5009I	554M5009I

* Scale : 150% | Unit : mm

Fixture 5.0 Magic Post 5.5 Length 11mm



Magic Cuff (Cuff)	2 (1)	3 (2)	4 (3)	5 (4)
Code	551M5011I	552M5011I	553M5011I	554M5011I

* Scale : 150% | Unit : mm

Fixture 5.0 Magic Post 5.5 Length 13mm



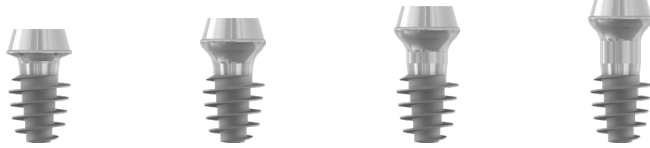
Magic Cuff (Cuff)	2 (1)	3 (2)	4 (3)	5 (4)
Code	551M5013I	552M5013I	553M5013I	554M5013I

* Scale : 150% | Unit : mm

MAGICORE S Ø 5.5

Length 7 mm | 9 mm | 11 mm | 13 mm
 Magic Cuff 2 mm | 3 mm | 4 mm | 5 mm

Fixture 5.5 Magic Post 5.5 Length 7mm



Magic Cuff (Cuff)	2 (1)	3 (2)	4 (3)	5 (4)
Code	551M5507I	552M5507I	553M5507I	554M5507I

* Scale : 150% | Unit : mm

Fixture 5.5 Magic Post 5.5 Length 9mm



Magic Cuff (Cuff)	2 (1)	3 (2)	4 (3)	5 (4)
Code	551M5509I	552M5509I	553M5509I	554M5509I

* Scale : 150% | Unit : mm

Fixture 5.5 Magic Post 5.5 Length 11mm



Magic Cuff (Cuff)	2 (1)	3 (2)	4 (3)	5 (4)
Code	551M5511I	552M5511I	553M5511I	554M5511I

* Scale : 150% | Unit : mm

Fixture 5.5 Magic Post 5.5 Length 13mm



Magic Cuff (Cuff)	2 (1)	3 (2)	4 (3)	5 (4)
Code	551M5513I	552M5513I	553M5513I	554M5513I

* Scale : 150% | Unit : mm

MAGICCORE S Ø 6.0

Length 7 mm | 9 mm | 11 mm | 13 mm
 Magic Cuff 2 mm | 3 mm | 4 mm | 5 mm

Fixture 6.0 Magic Post 5.5 Length 7mm



Magic Cuff (Cuff)	2 (1)	3 (2)	4 (3)	5 (4)
Code	551M6007I	552M6007I	553M6007I	554M6007I

* Scale : 150% | Unit : mm

Fixture 6.0 Magic Post 5.5 Length 9mm



Magic Cuff (Cuff)	2 (1)	3 (2)	4 (3)	5 (4)
Code	551M6009I	552M6009I	553M6009I	554M6009I

* Scale : 150% | Unit : mm

Fixture 6.0 Magic Post 5.5 Length 11mm



Magic Cuff (Cuff)	2 (1)	3 (2)	4 (3)	5 (4)
Code	551M6011I	552M6011I	553M6011I	554M6011I

* Scale : 150% | Unit : mm

Fixture 6.0 Magic Post 5.5 Length 13mm



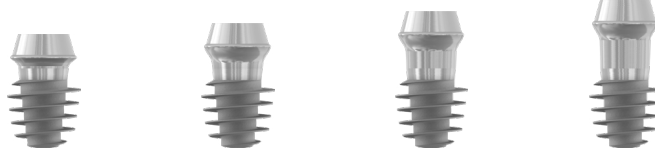
Magic Cuff (Cuff)	2 (1)	3 (2)	4 (3)	5 (4)
Code	551M6013I	552M6013I	553M6013I	554M6013I

* Scale : 150% | Unit : mm

MAGICORE S Ø 6.5

Length 7 mm | 9 mm | 11 mm | 13 mm
 Magic Cuff 2 mm | 3 mm | 4 mm | 5 mm

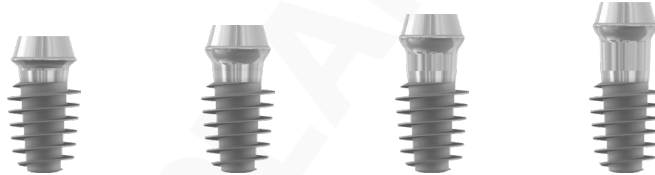
Fixture 6.5 Magic Post 5.5 Length 7mm



Magic Cuff (Cuff)	2 (1)	3 (2)	4 (3)	5 (4)
Code	551M6507I	552M6507I	553M6507I	554M6507I

* Scale : 150% | Unit : mm

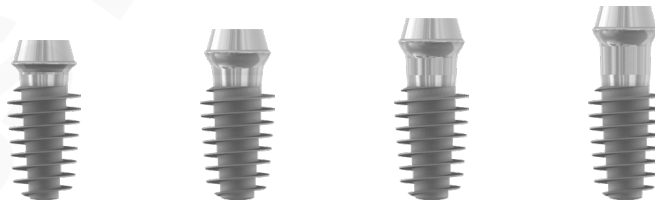
Fixture 6.5 Magic Post 5.5 Length 9mm



Magic Cuff (Cuff)	2 (1)	3 (2)	4 (3)	5 (4)
Code	551M6509I	552M6509I	553M6509I	554M6509I

* Scale : 150% | Unit : mm

Fixture 6.5 Magic Post 5.5 Length 11mm



Magic Cuff (Cuff)	2 (1)	3 (2)	4 (3)	5 (4)
Code	551M6511I	552M6511I	553M6511I	554M6511I

* Scale : 150% | Unit : mm

Fixture 6.5 Magic Post 5.5 Length 13mm



Magic Cuff (Cuff)	2 (1)	3 (2)	4 (3)	5 (4)
Code	551M6513I	552M6513I	553M6513I	554M6513I

* Scale : 150% | Unit : mm

MAGICCORE S Ø 5.0

Length 7 mm | 9 mm | 11 mm | 13 mm
 Magic Cuff 2 mm | 3 mm | 4 mm | 5 mm

New Post 4.5

Fixture 5.0 Magic Post 4.5

Length 7mm
Custom order

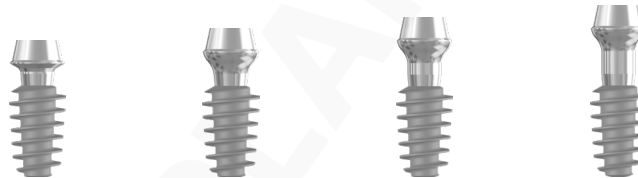


Magic Cuff (Cuff)	2 (1)	3 (2)	4 (3)	5 (4)
Code	451M5007I	452M5007I	453M5007I	454M5007I

* Scale : 150% | Unit : mm

Fixture 5.0 Magic Post 4.5

Length 9mm

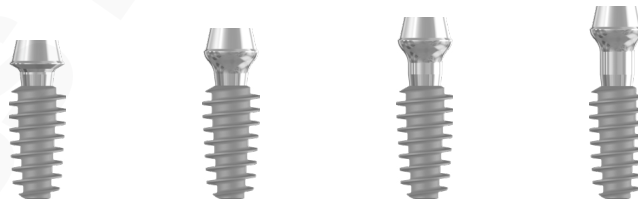


Magic Cuff (Cuff)	2 (1)	3 (2)	4 (3)	5 (4)
Code	451M5009I	452M5009I	453M5009I	454M5009I

* Scale : 150% | Unit : mm

Fixture 5.0 Magic Post 4.5

Length 11mm

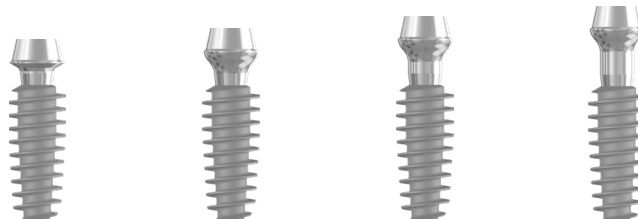


Magic Cuff (Cuff)	2 (1)	3 (2)	4 (3)	5 (4)
Code	451M5011I	452M5011I	453M5011I	454M5011I

* Scale : 150% | Unit : mm

Fixture 5.0 Magic Post 4.5

Length 13mm



Magic Cuff (Cuff)	2 (1)	3 (2)	4 (3)	5 (4)
Code	451M5013I	452M5013I	453M5013I	454M5013I

* Scale : 150% | Unit : mm

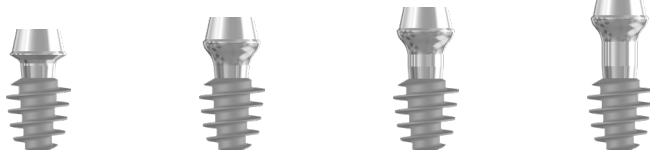
MAGICORE S Ø 5.5

Length 7 mm | 9 mm | 11 mm | 13 mm
 Magic Cuff 2 mm | 3 mm | 4 mm | 5 mm

New Post 4.5

Fixture 5.5 Magic Post 4.5

Length 7mm
Custom order

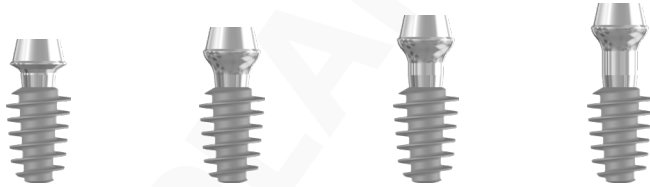


Magic Cuff (Cuff)	2 (1)	3 (2)	4 (3)	5 (4)
Code	451M5507I	452M5507I	453M5507I	454M5507I

* Scale : 150% | Unit : mm

Fixture 5.5 Magic Post 4.5

Length 9mm

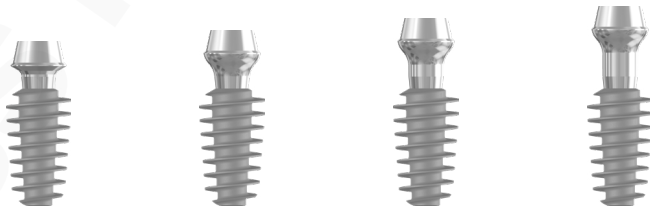


Magic Cuff (Cuff)	2 (1)	3 (2)	4 (3)	5 (4)
Code	451M5509I	452M5509I	453M5509I	454M5509I

* Scale : 150% | Unit : mm

Fixture 5.5 Magic Post 4.5

Length 11mm

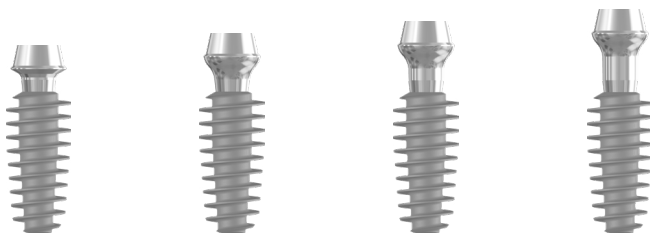


Magic Cuff (Cuff)	2 (1)	3 (2)	4 (3)	5 (4)
Code	451M5511I	452M5511I	453M5511I	454M5511I

* Scale : 150% | Unit : mm

Fixture 5.5 Magic Post 4.5

Length 13mm



Magic Cuff (Cuff)	2 (1)	3 (2)	4 (3)	5 (4)
Code	451M5513I	452M5513I	453M5513I	454M5513I

* Scale : 150% | Unit : mm

MAGICORE® Ø 3.0

Length 11 mm | 13 mm | 15 mm

Magic Cuff 2 mm | 3 mm | 4 mm | 5 mm

Fixture 3.0 Magic Post 4.0

Length 11mm



Magic Cuff (Cuff)	2 (1)	3 (2)	4 (3)	5 (4)
Code	401M3011	402M3011	403M3011	404M3011

* Scale : 150% | Unit : mm

Fixture 3.0 Magic Post 4.0

Length 13mm



Magic Cuff (Cuff)	2 (1)	3 (2)	4 (3)	5 (4)
Code	401M3013	402M3013	403M3013	404M3013

* Scale : 150% | Unit : mm

Fixture 3.0 Magic Post 4.0

Length 15mm



Magic Cuff (Cuff)	2 (1)	3 (2)	4 (3)	5 (4)
Code	401M3015	402M3015	403M3015	404M3015

* Scale : 150% | Unit : mm

MAGICCORE® Ø 3.5

Length 11 mm | 13 mm | 15 mm
 Magic Cuff 2 mm | 3 mm | 4 mm | 5 mm

Fixture 3.5 Magic Post 4.0

Length **11**mm



Magic Cuff (Cuff)	2 (1)	3 (2)	4 (3)	5 (4)
Code	401M3511	402M3511	403M3511	404M3511

* Scale : 150% | Unit : mm

Fixture 3.5 Magic Post 4.0

Length **13**mm



Magic Cuff (Cuff)	2 (1)	3 (2)	4 (3)	5 (4)
Code	401M3513	402M3513	403M3513	404M3513

* Scale : 150% | Unit : mm

Fixture 3.5 Magic Post 4.0

Length **15**mm



Magic Cuff (Cuff)	2 (1)	3 (2)	4 (3)	5 (4)
Code	401M3515	402M3515	403M3515	404M3515

* Scale : 150% | Unit : mm

MAGICCORE® Ø 4.0

Length 7 mm | 9 mm | 11 mm | 13 mm

Magic Cuff 2 mm | 3 mm | 4 mm | 5 mm

Fixture 4.0 Magic Post 4.5

Length 7mm



Magic Cuff (Cuff)	2 (1)	3 (2)	4 (3)	5 (4)
Code	451M4007	452M4007	453M4007	454M4007

* Scale : 150% | Unit : mm

Fixture 4.0 Magic Post 4.5

Length 9mm



Magic Cuff (Cuff)	2 (1)	3 (2)	4 (3)	5 (4)
Code	451M4009	452M4009	453M4009	454M4009

* Scale : 150% | Unit : mm

Fixture 4.0 Magic Post 4.5

Length 11mm



Magic Cuff (Cuff)	2 (1)	3 (2)	4 (3)	5 (4)
Code	451M4011	452M4011	453M4011	454M4011

* Scale : 150% | Unit : mm

Fixture 4.0 Magic Post 4.5

Length 13mm



Magic Cuff (Cuff)	2 (1)	3 (2)	4 (3)	5 (4)
Code	451M4013	452M4013	453M4013	454M4013

* Scale : 150% | Unit : mm

MAGICCORE® Ø 4.5

Length 7 mm | 9 mm | 11 mm | 13 mm
 Magic Cuff 2 mm | 3 mm | 4 mm | 5 mm

Fixture 4.5
Magic Post 4.5
Length 7mm



Magic Cuff (Cuff)	2 (1)	3 (2)	4 (3)	5 (4)
Code	451M4507	452M4507	453M4507	454M4507

* Scale : 150% | Unit : mm

Fixture 4.5
Magic Post 4.5
Length 9mm



Magic Cuff (Cuff)	2 (1)	3 (2)	4 (3)	5 (4)
Code	451M4509	452M4509	453M4509	454M4509

* Scale : 150% | Unit : mm

Fixture 4.5
Magic Post 4.5
Length 11mm



Magic Cuff (Cuff)	2 (1)	3 (2)	4 (3)	5 (4)
Code	451M4511	452M4511	453M4511	454M4511

* Scale : 150% | Unit : mm

Fixture 4.5
Magic Post 4.5
Length 13mm



Magic Cuff (Cuff)	2 (1)	3 (2)	4 (3)	5 (4)
Code	451M4513	452M4513	453M4513	454M4513

* Scale : 150% | Unit : mm

MAGICCORE® Ø 5.0

Length 7 mm | 9 mm | 11 mm | 13 mm

Magic Cuff 2 mm | 3 mm | 4 mm | 5 mm

Fixture 5.0 Magic Post 5.5

Length 7mm

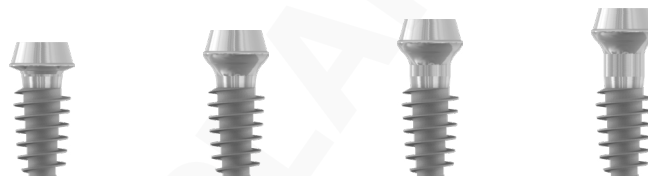


Magic Cuff (Cuff)	2 (1)	3 (2)	4 (3)	5 (4)
Code	551M5007	552M5007	553M5007	554M5007

* Scale : 150% | Unit : mm

Fixture 5.0 Magic Post 5.5

Length 9mm



Magic Cuff (Cuff)	2 (1)	3 (2)	4 (3)	5 (4)
Code	551M5009	552M5009	553M5009	554M5009

* Scale : 150% | Unit : mm

Fixture 5.0 Magic Post 5.5

Length 11mm

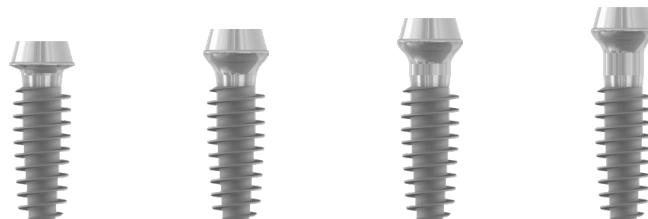


Magic Cuff (Cuff)	2 (1)	3 (2)	4 (3)	5 (4)
Code	551M5011	552M5011	553M5011	554M5011

* Scale : 150% | Unit : mm

Fixture 5.0 Magic Post 5.5

Length 13mm



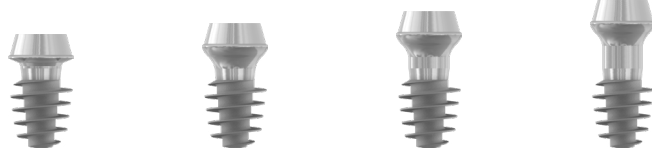
Magic Cuff (Cuff)	2 (1)	3 (2)	4 (3)	5 (4)
Code	551M5013	552M5013	553M5013	554M5013

* Scale : 150% | Unit : mm

MAGICORE® Ø 5.5

Length 7 mm | 9 mm | 11 mm | 13 mm
 Magic Cuff 2 mm | 3 mm | 4 mm | 5 mm

Fixture 5.5 **Magic Post 5.5** Length **7mm**



Magic Cuff (Cuff)	2 (1)	3 (2)	4 (3)	5 (4)
Code	551M5507	552M5507	553M5507	554M5507

* Scale : 150% | Unit : mm

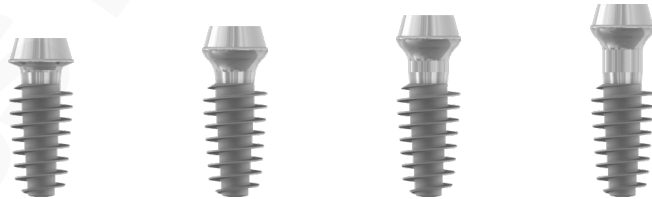
Fixture 5.5 **Magic Post 5.5** Length **9mm**



Magic Cuff (Cuff)	2 (1)	3 (2)	4 (3)	5 (4)
Code	551M5509	552M5509	553M5509	554M5509

* Scale : 150% | Unit : mm

Fixture 5.5 **Magic Post 5.5** Length **11mm**



Magic Cuff (Cuff)	2 (1)	3 (2)	4 (3)	5 (4)
Code	551M5511	552M5511	553M5511	554M5511

* Scale : 150% | Unit : mm

Fixture 5.5 **Magic Post 5.5** Length **13mm**



Magic Cuff (Cuff)	2 (1)	3 (2)	4 (3)	5 (4)
Code	551M5513	552M5513	553M5513	554M5513

* Scale : 150% | Unit : mm

MAGICORE® Ø 6.0

Length 7 mm | 9 mm | 11 mm | 13 mm

Magic Cuff 2 mm | 3 mm | 4 mm | 5 mm

Fixture 6.0 Magic Post 5.5

Length 7mm

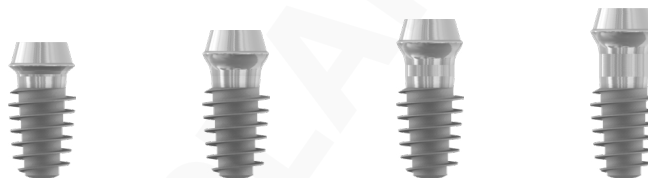


Magic Cuff (Cuff)	2 (1)	3 (2)	4 (3)	5 (4)
Code	551M6007	552M6007	553M6007	554M6007

* Scale : 150% | Unit : mm

Fixture 6.0 Magic Post 5.5

Length 9mm

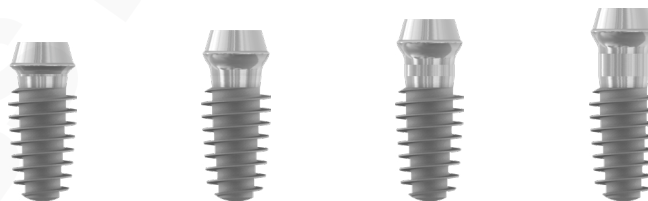


Magic Cuff (Cuff)	2 (1)	3 (2)	4 (3)	5 (4)
Code	551M6009	552M6009	553M6009	554M6009

* Scale : 150% | Unit : mm

Fixture 6.0 Magic Post 5.5

Length 11mm



Magic Cuff (Cuff)	2 (1)	3 (2)	4 (3)	5 (4)
Code	551M6011	552M6011	553M6011	554M6011

* Scale : 150% | Unit : mm

Fixture 6.0 Magic Post 5.5

Length 13mm



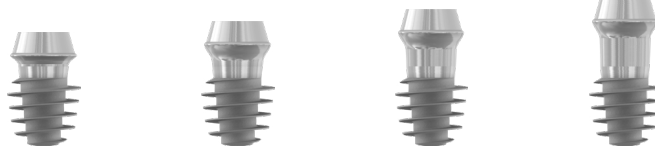
Magic Cuff (Cuff)	2 (1)	3 (2)	4 (3)	5 (4)
Code	551M6013	552M6013	553M6013	554M6013

* Scale : 150% | Unit : mm

MAGICCORE® Ø 6.5

Length 7 mm | 9 mm | 11 mm | 13 mm
 Magic Cuff 2 mm | 3 mm | 4 mm | 5 mm

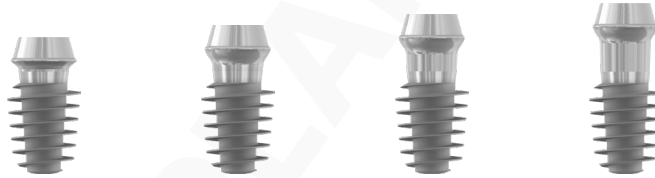
Fixture 6.5 Magic Post 5.5 Length 7mm



Magic Cuff (Cuff)	2 (1)	3 (2)	4 (3)	5 (4)
Code	551M6507	552M6507	553M6507	554M6507

* Scale : 150% | Unit : mm

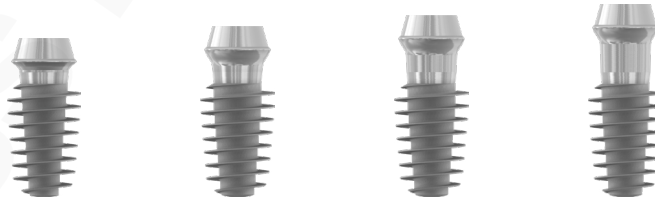
Fixture 6.5 Magic Post 5.5 Length 9mm



Magic Cuff (Cuff)	2 (1)	3 (2)	4 (3)	5 (4)
Code	551M6509	552M6509	553M6509	554M6509

* Scale : 150% | Unit : mm

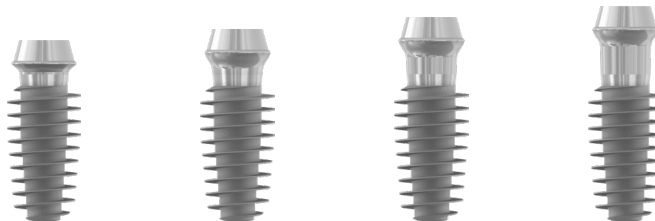
Fixture 6.5 Magic Post 5.5 Length 11mm



Magic Cuff (Cuff)	2 (1)	3 (2)	4 (3)	5 (4)
Code	551M6511	552M6511	553M6511	554M6511

* Scale : 150% | Unit : mm

Fixture 6.5 Magic Post 5.5 Length 13mm



Magic Cuff (Cuff)	2 (1)	3 (2)	4 (3)	5 (4)
Code	551M6513	552M6513	553M6513	554M6513

* Scale : 150% | Unit : mm

It's time to choose. Your choice will lead to the new future.

Prosthetic Components

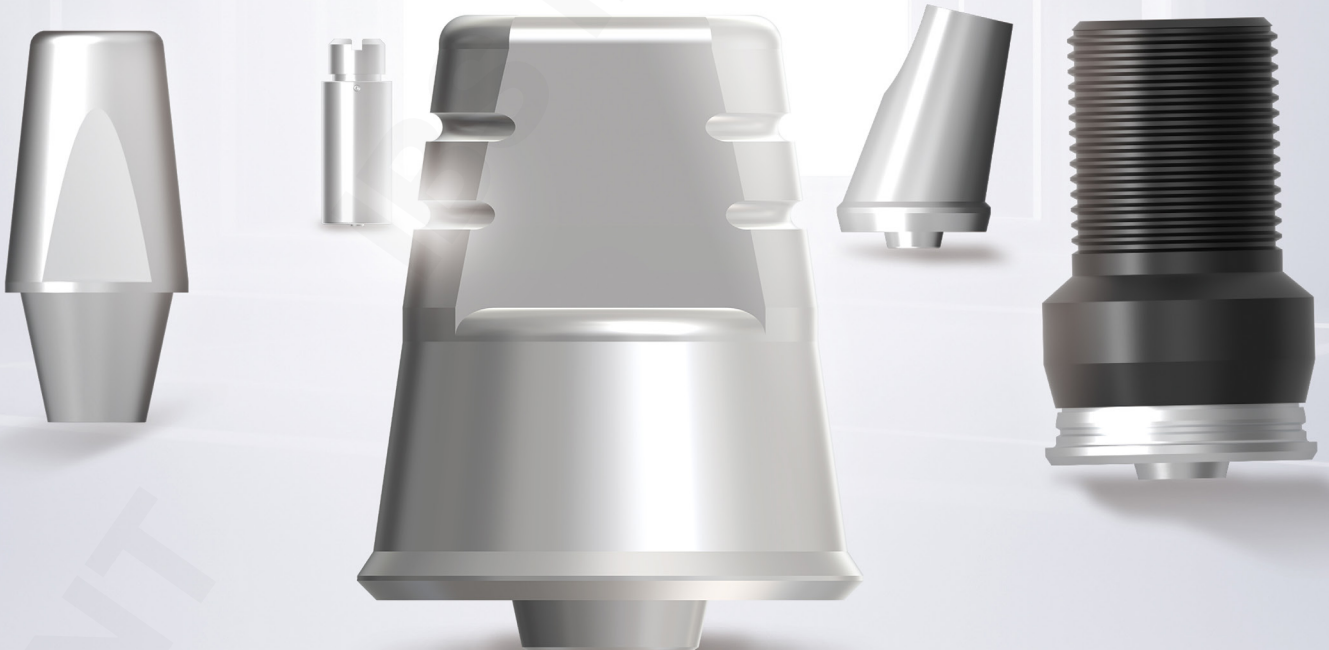
Closing Screw & Healing Cap

Impression Coping

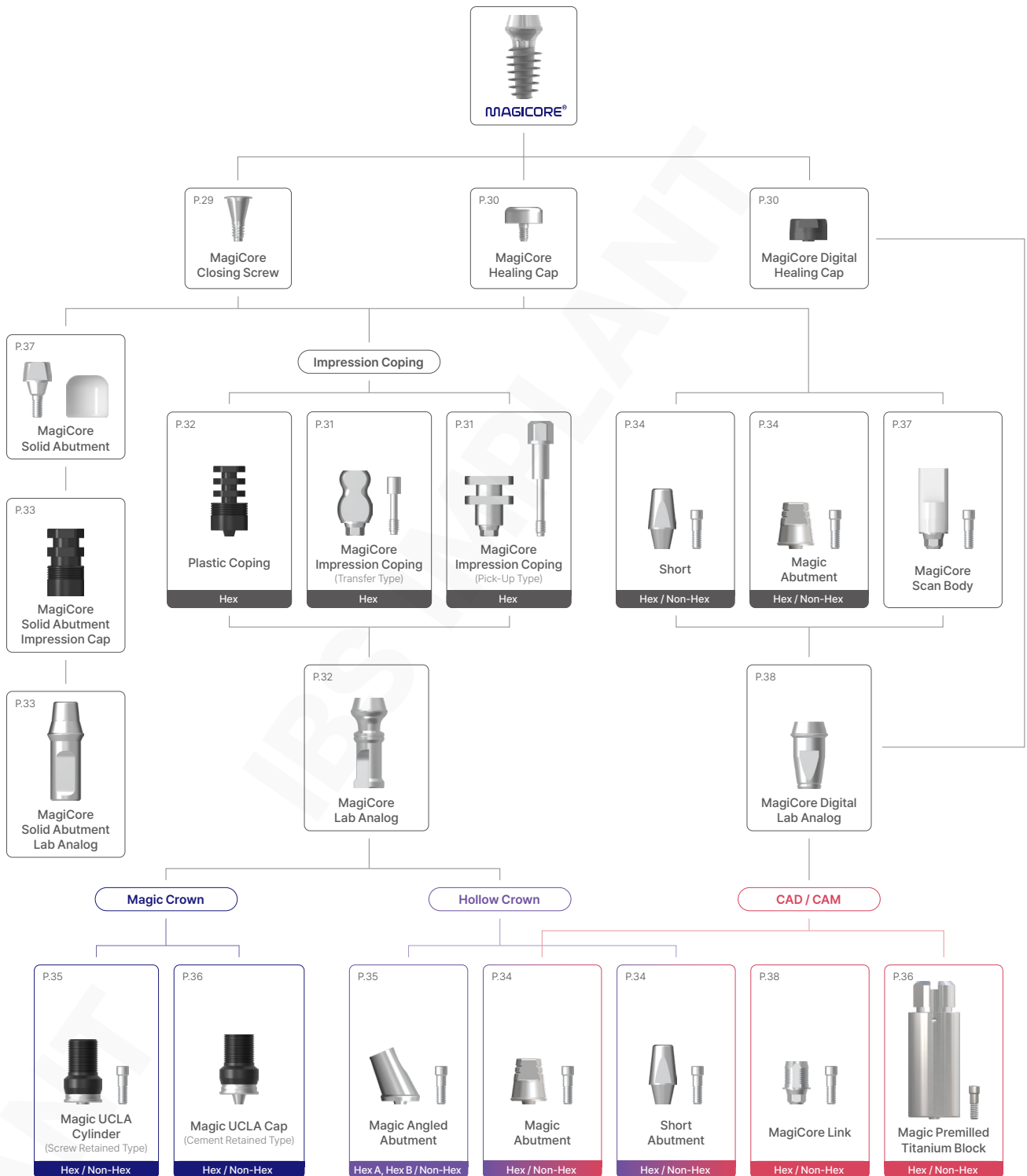
Lab Analog

Abutment

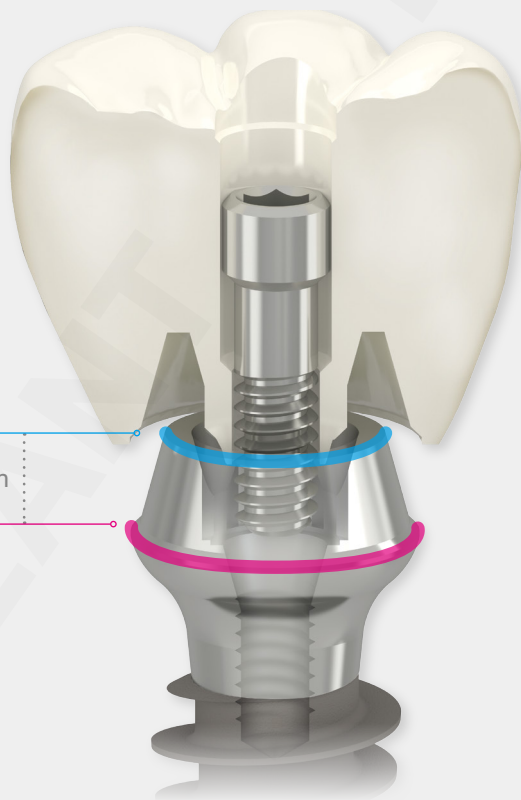
CAD / CAM



MAGICORE® Flow chart



MAGICCORE® Architecture



Magic Post top

Prosthetic Margin

2 mm

Distance from magic post top to prosthetic margin
= Magic Post height

Closing Screw & Healing Cap

MagiCore Closing Screw



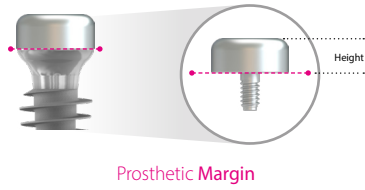
Magic Post Top



Magic Post	Ø 4.0	Ø 4.5 / Ø 5.5
Code	HISCS	HISC07

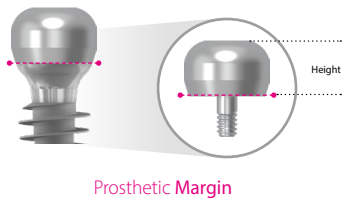
* Scale: 200%

MagiCore Healing Cap



Magic Post	Ø 4.0	Ø 4.5	Ø 5.5
Height	2.8mm / 5.3mm		
Code	MP CAP4.0S MP CAP4.0L	MP CAP4.5S MP CAP4.5L	MP CAP5.5S MP CAP5.5L

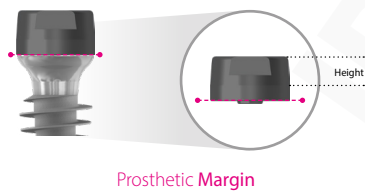
* Scale: 150%



Magic Post	Ø 4.0	Ø 4.5	Ø 5.5
Height	4.2mm		
Code	MP CAP4.0	MP CAP4.5	MP CAP5.5

* Scale: 150%

MagiCore Digital Healing Cap



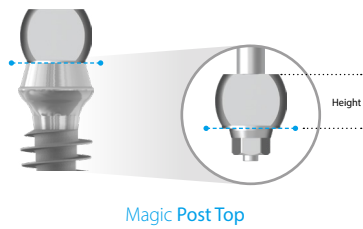
Magic Post	Ø 4.0	Ø 4.5	Ø 5.5
Height	2mm		
Code	MDHCB4002	MDHCB4502	MDHCB5502

* Scale: 150%

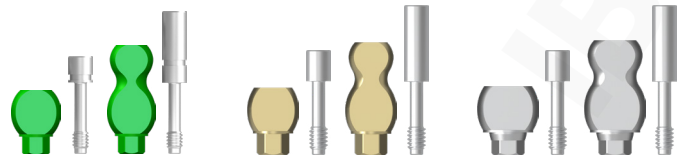
Screw Code: Ø 4.0 MDHCS4002 | Ø 4.5 / Ø 5.5 MDHCS5502

Impression Coping

MagiCore Impression Coping (Transfer Type)



Magic Post Top

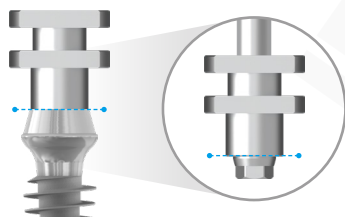


Magic Post	Ø 4.0	Ø 4.5	Ø 5.5
Height	4 mm / 8 mm		
Code	MTICH40 MTICH40L	MTICH45 MTICH45L	MTICH55 MTICH55L

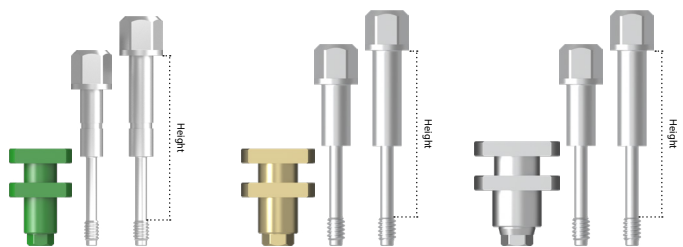
* Scale: 150%

Screw Code : Ø4.0 MTICGP40 / MTICGPL40 | Ø4.5 / Ø5.5 MTICGP / MTICGPL

MagiCore Impression Coping (Pick-Up Type)



Magic Post Top

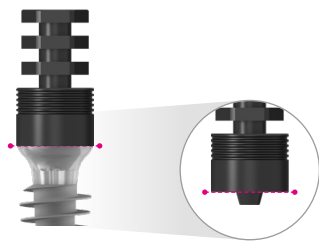


Magic Post	Ø 4.0	Ø 4.5	Ø 5.5
Height	12 mm / 15 mm		
Code	MPICH40 MPICH40L	MPICH45 MPICH45L	MPICH55 MPICH55L

* Scale: 150%

Screw Code : Ø4.0 MPPD40 / MPPDL40 | Ø4.5 / Ø5.5 MPPD / MPPDL

Plastic Coping



Prosthetic Margin



Magic Post	Ø 4.0	Ø 4.5	Ø 5.5
Code	MFPC40	MFPC45	MFPC55

* Scale: 150%

Lab Analog

MagiCore Lab Analog

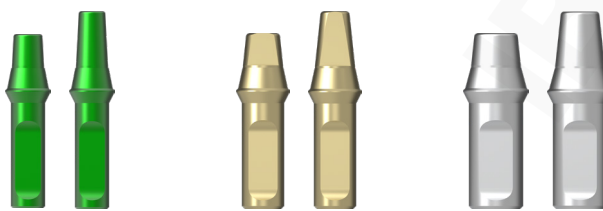
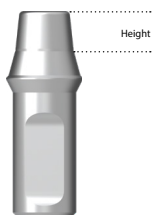


Magic Post	Ø 4.0	Ø 4.5	Ø 5.5
Magic Cuff (Cuff)	3 (2)	3 (2)	3 (2)
Code	MPL402	MPL452	MPL552

* Scale: 150%

MagiCore Solid Abutment Lab Analog & Impression Cap

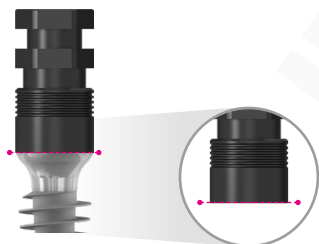
MagiCore Solid Abutment Lab Analog



Magic Post	Ø 4.0	Ø 4.5	Ø 5.5
Height	3 mm / 5 mm		
Code	MAL403 MAL405	MAL453 MAL455	MAL553 MAL555

* Scale: 150%

MagiCore Solid Abutment Impression Cap



Prosthetic Margin

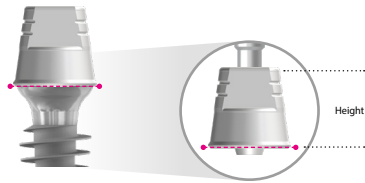


Magic Post	Ø 4.0	Ø 4.5	Ø 5.5
Code	MSPC40	MSPC45	MSPC55

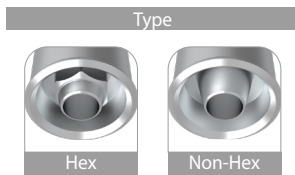
* Scale: 150%

Abutment

Magic Abutment



Prosthetic Margin



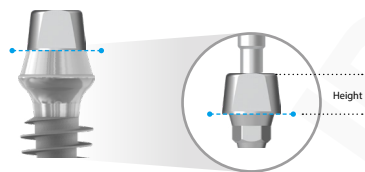
Magic Post	Ø4.0	Ø4.5	Ø5.5
Height	4 mm / 5 mm / 6 mm / 7 mm / 8 mm		
Type	Hex		
Code	SMAH4002AS SMAH4003AS SMAH4004AS SMAH4005AS SMAH4006AS	SMAH4502AS SMAH4503AS SMAH4504AS SMAH4505AS SMAH4506AS	SMAH5502AS SMAH5503AS SMAH5504AS SMAH5505AS SMAH5506AS
Type	Non-Hex		
Code	SMAN4002AS SMAN4003AS SMAN4004AS SMAN4005AS SMAN4006AS	SMAN4502AS SMAN4503AS SMAN4504AS SMAN4505AS SMAN4506AS	SMAN5502AS SMAN5503AS SMAN5504AS SMAN5505AS SMAN5506AS

* Scale : 150%

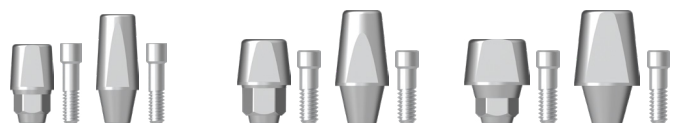
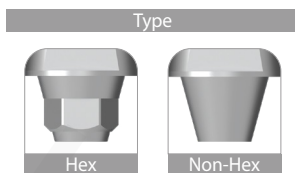
Screw Code : Ø4.0 MPCSN | Ø4.5 / Ø5.5 MPCS
Library Code : IBS_Magic Abutment II V1

- Ø4.0는 1.2 Hex Driver를 이용하여 15 Ncm로 체결
- Ø4.5, Ø5.5는 1.2 Hex Driver를 이용하여 20 Ncm로 체결

Short Abutment



Magic Post Top



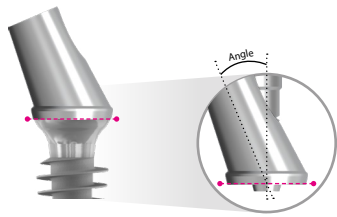
Magic Post	Ø4.0	Ø4.5	Ø5.5
Height	3 mm / 5 mm / 7 mm / 9 mm		
Type	Hex		
Code	MMAH4003 MMAH4005 MMAH4007 MMAH4009	MMAH4503 MMAH4505	MMAH5503 MMAH5505
Type	Non-Hex		
Code	MMAN4003 MMAN4005 MMAN4007 MMAN4009	MMAN4503 MMAN4505	MMAN5503 MMAN5505

* Scale : 150%

Screw Code : Ø4.0 MPCSN | Ø4.5 / Ø5.5 MPCS

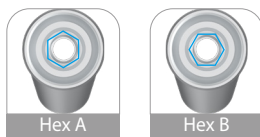
- Ø4.0는 1.2 Hex Driver를 이용하여 15 Ncm로 체결
- Ø4.5, Ø5.5는 1.2 Hex Driver를 이용하여 20 Ncm로 체결

Magic Angled Abutment



Prosthetic Margin

Type



Hex A

Hex B



Non-Hex



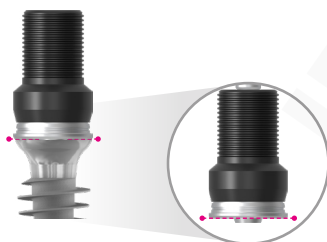
Magic Post	Ø4.0	Ø4.5	Ø5.5
Angle	15° / 23°		
Type	Hex A		
Code	MAAH40115A MAAH40123A	MAAH45115A MAAH45123A	MAAH55115A MAAH55123A
Type	Hex B		
Code	MAAH40115B MAAH40123B	MAAH45115B MAAH45123B	MAAH55115B MAAH55123B
Type	Non-Hex		
Code	MAAN40115 MAAN40123	MAAN45115 MAAN45123	MAAN55115 MAAN55123

* Scale: 150%

Screw Code : Ø4.0 MPCSN | Ø4.5 / Ø5.5 MPCS

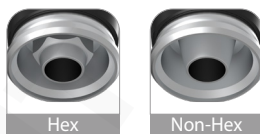
• Hex A Type / B Type : 12종, Non Hex : 6종

Magic UCLA Cylinder (Screw Retained Type)



Prosthetic Margin

Type



Hex

Non-Hex



Magic Post	Ø4.0	Ø4.5	Ø5.5
Type	Hex / Non-Hex		
Code	MPSR40ST MPSR40BT	MPSR45ST MPSR45BT	MPSR55ST MPSR55BT

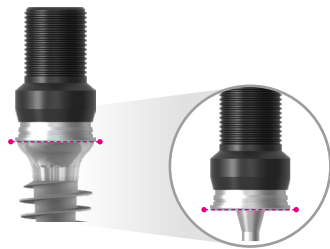
* Scale: 150%

Screw Code : Ø4.0 MPCSN | Ø4.5 / Ø5.5 MPCS

• Ø4.0는 1.2 Hex Driver를 이용하여 15Ncm로 체결

• Ø4.5, Ø5.5는 1.2 Hex Driver를 이용하여 20Ncm로 체결

Magic UCLA Cap (Cement Retained Type)

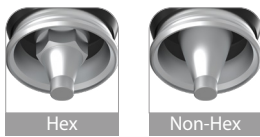


Prosthetic Margin

Magic Post	Ø4.0	Ø4.5	Ø5.5
Type	Hex / Non-Hex		
Code	MPLP40ST MPLP40BT	MPLP45ST MPLP45BT	MPLP55ST MPLP55BT

* Scale : 150%

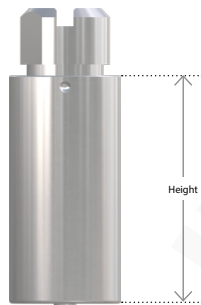
Type



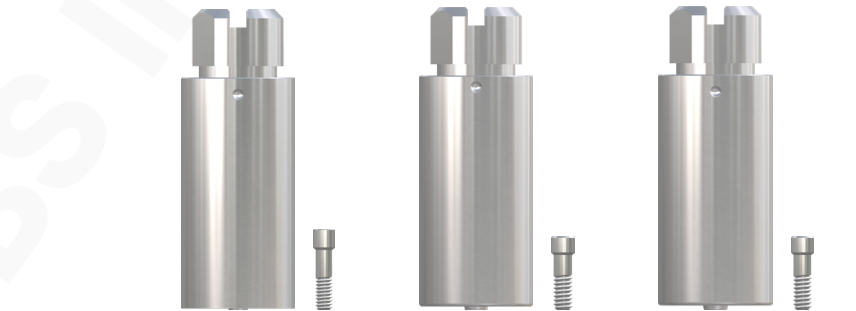
Hex

Non-Hex

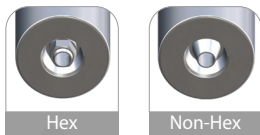
Magic Premilled Titanium Block



Height



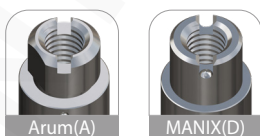
Type



Hex

Non-Hex

Machine type



Arum(A)

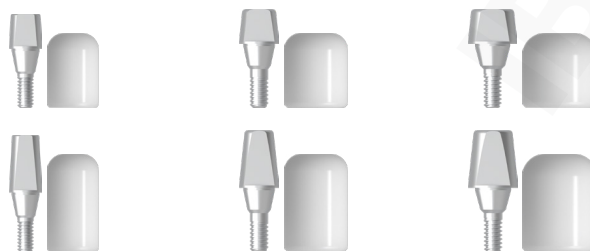
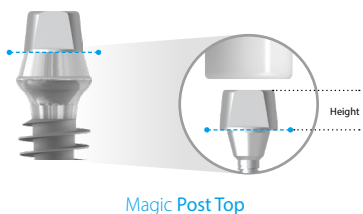
MANIX(D)

Magic Post	Ø4.0	Ø4.5	Ø5.5
Compatible with	A (ARUM) / D (MANIX)		
Height	20.3 mm / 19.8mm		
Type	Hex		
Code	MC40H1020A MC40H1020D	MC45H1020A MC45H1020D	MC55H1020A MC55H1020D
Type	Non-Hex		
Code	MC40N1020A MC40N1020D	MC45N1020A MC45N1020D	MC55N1020A MC55N1020D

* Scale : 150%

Screw Code : Ø4.0 MPCSN | Ø4.5 / Ø5.5 MPCS
Library Code : IBS_Premilled Abutment V1

MagiCore Solid Abutment



Magic Post	Ø4.0	Ø4.5	Ø5.5
Height	3 mm / 5 mm		
Code	MA4003 MA4005	MA4503 MA4505	MA5503 MA5505

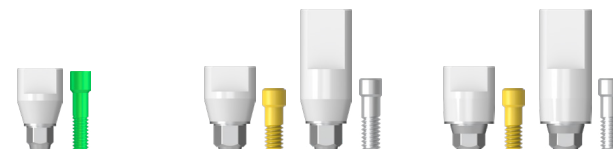
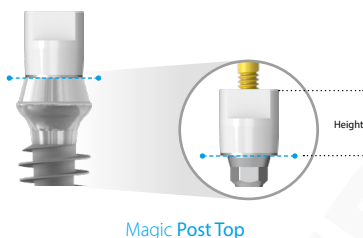
* Scale: 150%

Cap Code : Ø4.0 MA4003C / MA4005C | Ø4.5 MA4503C / MA4505C | Ø5.5 MA5503C / MA5505C

- Ø4.0는 1.2 Hex Driver를 이용하여 15Ncm로 체결
- Ø4.5, Ø5.5는 1.2 Hex Driver를 이용하여 20Ncm로 체결

CAD / CAM

MagiCore Scan Body



Magic Post	Ø4.0	Ø4.5	Ø5.5
Height	5 mm	5 mm / 10 mm	
Code	MSB40M	MSB45M MSB45	MSB55M MSB55

* Scale: 150%

Screw Code : Ø4.0 MSCSN | Ø4.5 / Ø5.5 MSCS, MPCS

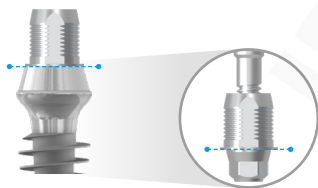
MagiCore Digital Lab Analog



Magic Post	Ø4.0	Ø4.5	Ø5.5
Code	MDLA40	MDLA45	MDLA55

* Scale: 150%

MagiCore Link



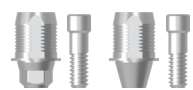
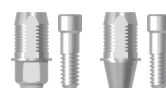
Magic Post Top

Type



Hex

Non-Hex



Magic Post	Ø4.0	Ø4.5	Ø5.5
Type	Hex		
Code	MLH402 MLH404	MLH452 MLH454	MLH552 MLH554
Type	Non-Hex		
Code	MLN404	MLN452 MLN454	MLN552 MLN554

* Scale: 150%

Screw Code : Ø4.0 MPCSN | Ø4.5 / Ø5.5 MPCS

- Ø4.0는 1.2 Hex Driver를 이용하여 15 Ncm로 체결
- Ø4.5, Ø5.5는 1.2 Hex Driver를 이용하여 20 Ncm로 체결

It's time to choose. Your choice will lead to the new future.

IBS Surgical KIT

MAGICORE KIT

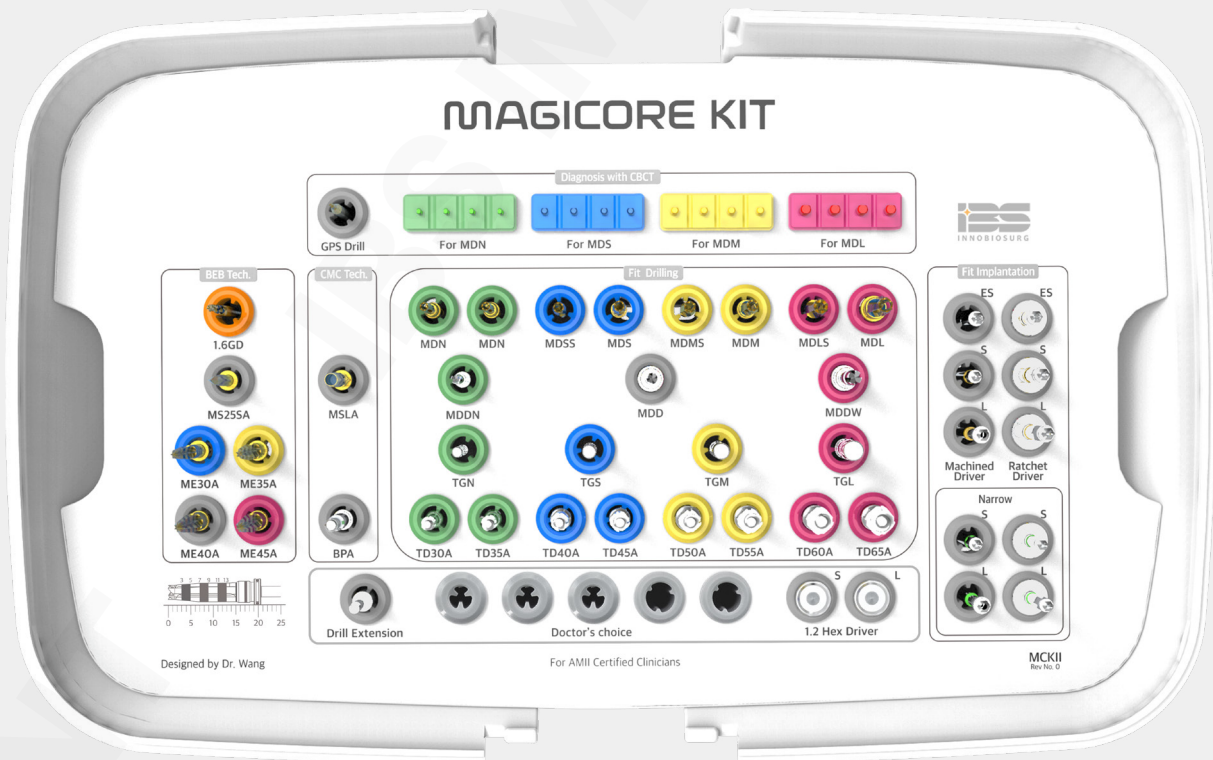
AMII GPS KIT

MAGIC MINI KIT



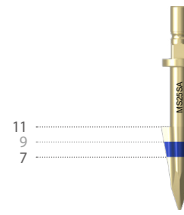
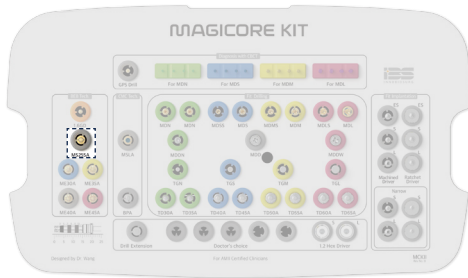
For the minimally invasive implant surgery
MAGICORE KIT

CODE MCKII



Magic Split | Magic Expander | GPS Drill | Guide Drill | Magic Guide Pin | Magic Drill | Magic Half Drill | *Sinus Drill | Magic Depth Drill
 Tap Guide | Magic Tap Drill | Drill Extension | Magic Sinus Lifter | Bone Pusher | MagiCore Ratchet Driver | MagiCore Machined Driver
 1.2 Hex Driver | *Machined 1.2 Hex Driver | *MagiCore Path Probe | Torque Wrench | Bone Remover | Spoon Excavator | Angled Hand Lever
 *Magic Tapper (*Optional 제품) ※ 각 부속품에 대한 주의사항 및 관리 방법은 KIT 사용 설명서 참조

Magic Split

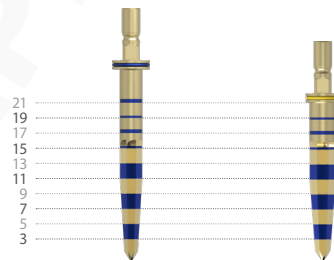
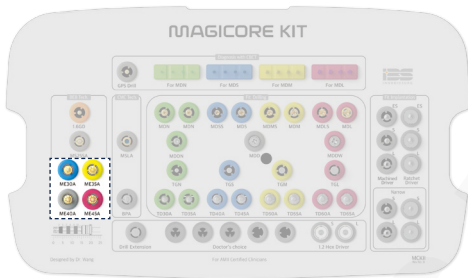


Code	MS25SA
------	---------------

Unit : mm

- Angled Hand Lever에 체결하여 사용하는 타격 기구
- 임플란트 시술 과정에서 골질 진단 시 사용 가능
- B.E.B. Expansion 과정에서 Magic Expander 진입을 위한 초기를 형성 시 사용

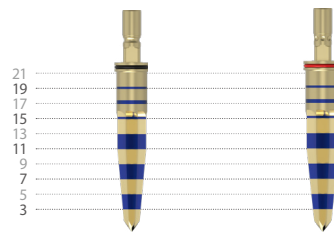
Magic Expander



Code	ME30A	ME35A
------	--------------	--------------

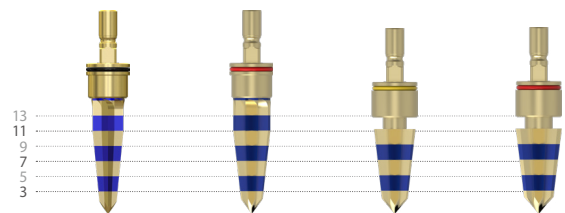
Unit : mm

- Angled Hand Lever에 체결하여 사용하는 타격 기구
- B.E.B. Expansion Tech. 또는 B.E.B. Sinus Bump Tech.에 사용
- 역학적인 분석에 의해 개발된 골 내부의 응축압 제거와 부하를 최소화하는 Star Shape의 특별한 디자인



Code	ME40A	ME45A
------	--------------	--------------

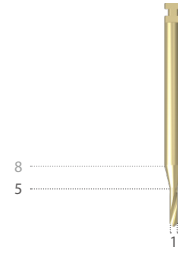
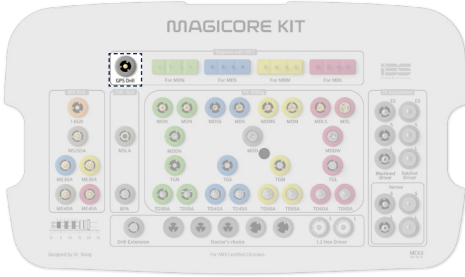
Unit : mm



Code	ME43A	ME48A	ME53A	ME58A
------	--------------	--------------	--------------	--------------

Unit : mm

GPS Drill

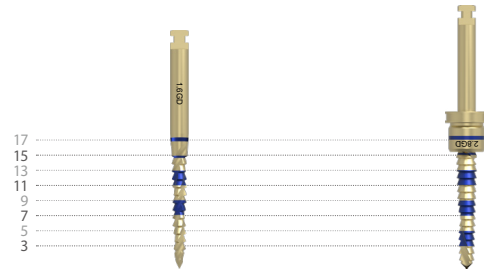
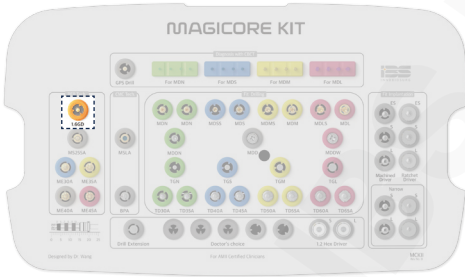


Code	GDL
------	------------

Unit : mm

- Magic Guide Pin 설치를 위해 사용하는 Drill
- 권장 사용 횟수 50회, 권장 사용 회전수 2,000 rpm

Guide Drill



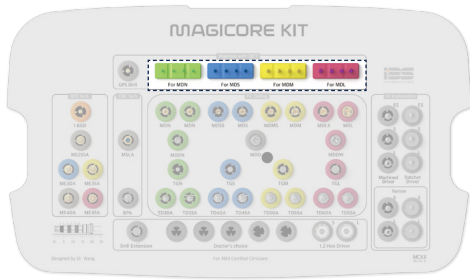
Code	1.6GD	2.8GD
------	--------------	--------------

Optional

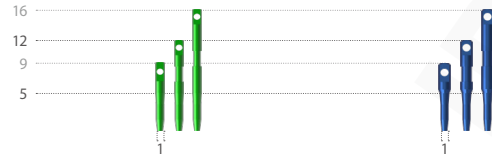
Unit : mm

- B.E.B. Expansion 술식에서 Magic Expander의 적용을 위한 Drill
- 단단한 피질골에서 Magic Split 진입이 용이하지 않을 때 사용
- 권장 사용 횟수 50회, 권장 사용 회전수 2,000 rpm

Magic Guide Pin

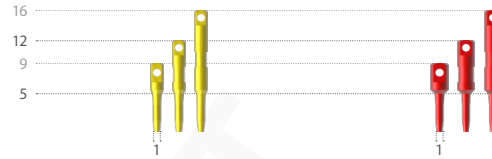


- GPS Drill을 이용하여 치조정에 설치 후 식립 위치와 방향을 확인하는 기구
- Magic Drill을 Internal Guide 하여 정확한 식립구를 만들기 위해 사용
- 영상 판독의 Landmark 기능



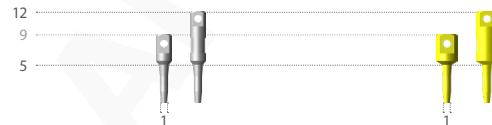
Code	P23(S/L/EL)	P33(S/L/EL)
------	--------------------	--------------------

Unit : mm



Code	P38(S/L/EL)	P48(S/L/EL)
------	--------------------	--------------------

Unit : mm

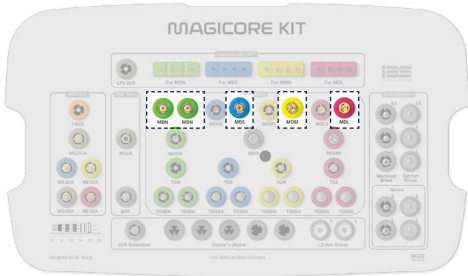


Code	P43(S/L)	P53(S/L)
------	-----------------	-----------------

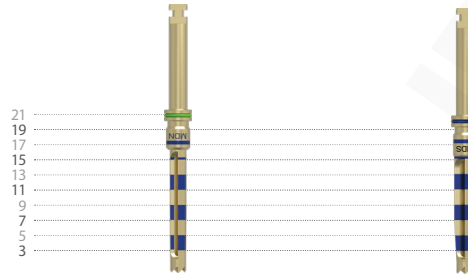
Optional

Unit : mm

Magic Drill

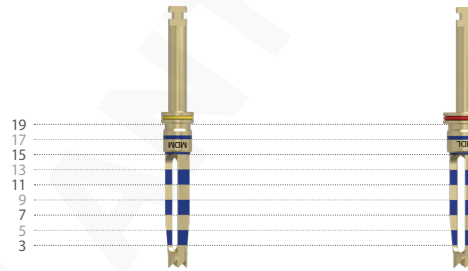


- MagiCore 식립구 형성을 위한 Drill
- 중앙에 홈이 형성되어 있어 자가골 채취가 가능한 디자인
- 하나의 Drill 사용으로 완벽한 원형의 식립구 형성
- 기존의 Twist Drill은 Crushing Concept으로 강한 골질을 만났을 때 약한 골질 쪽으로 미끄러질 수 있지만 Magic Drill은 미끄러짐과 Over Drilling이 발생되지 않음
- 권장 사용 횟수 50회, 권장 사용 회전수 2,000 rpm



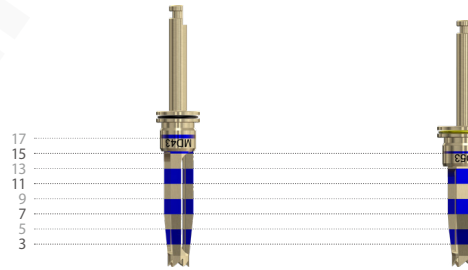
For fixture (D)	Ø3.0/3.5	Ø4.0/4.5
Code	MDN	MDS

Unit : mm



For fixture (D)	Ø5.0/5.5	Ø6.0/6.5
Code	MDM	MDL

Unit : mm

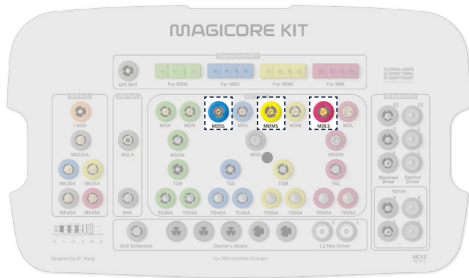


Code	MD43	MD53
------	-------------	-------------

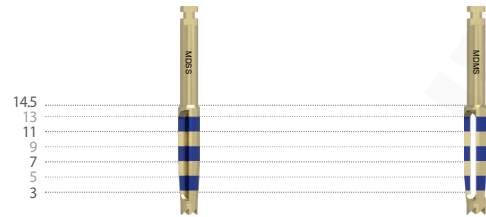
Optional

Unit : mm

Magic Half Drill

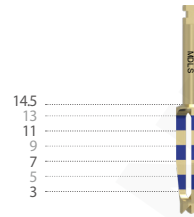


- MagiCore 식립구 형성을 위한 Drill
- 구치부에서 개구 제한으로 Magic Drill 사용이 어려운 경우 1차 Drilling에 적합
- 중앙에 홈이 형성되어 있어 자가골 채취가 가능한 디자인
- 하나의 Drill 사용으로 완벽한 원형의 식립구 형성
- 기존의 Twist Drill은 Crushing Concept으로 강한 골질을 만났을 때 약한 골질 쪽으로 미끄러질 수 있지만 Magic Drill은 미끄러짐과 Over Drilling이 발생되지 않음
- 권장 사용 횟수 50회, 권장 사용 회전수 2,000 rpm



For fixture (D)	Ø4.0/4.5	Ø5.0/5.5
Code	MDSS	MDMS

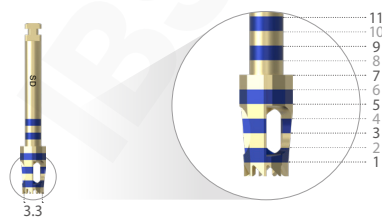
Unit : mm



For fixture (D)	Ø6.0/6.5
Code	MDLS

Unit : mm

Optional Sinus Drill

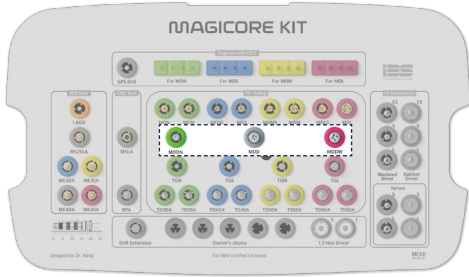


Code	SD
------	-----------

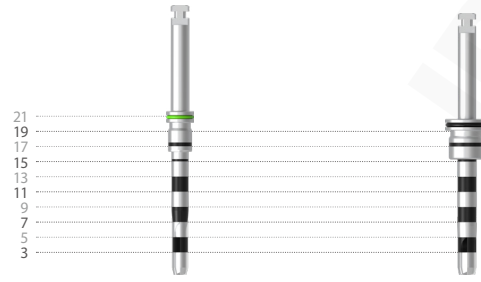
Unit : mm

- 구치부에서 식립구를 형성할 때 개구 상태가 충분치 못해 접근이 어려울 때 사용
- C.M.C. Tech. 준비 단계에서 상악동저 2 mm까지 Drilling 할 때 사용

Magic Depth Drill

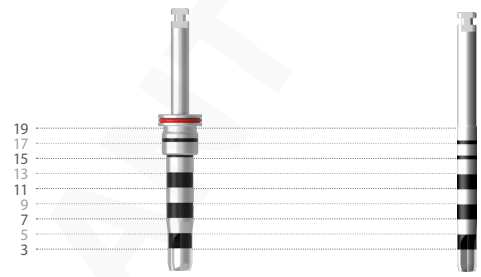


- 식립구의 바닥의 잔존골 삭제 및 식립구의 깊이 확인용 Drill
- 날이 전면부에만 형성되어 있음 (측면 삭제가 되지 않음)
- 식립구의 바닥 골질 확인 시 사용
- 권장 사용 횟수 50회, 권장 사용 회전수 2,000 rpm



Code	MDDN	MDD
------	-------------	------------

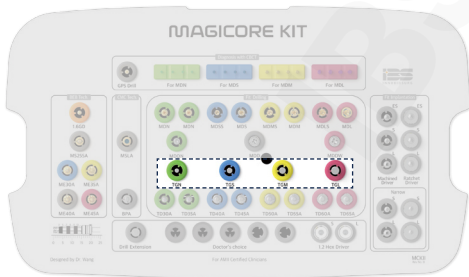
Unit : mm



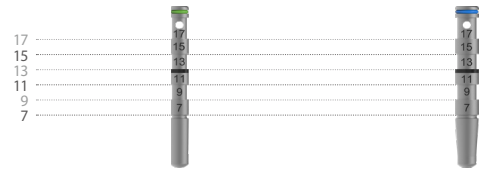
Code	MDDW	MDDA
------	-------------	-------------

Optional
Unit : mm

Tap Guide

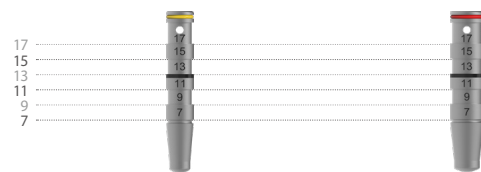


- 식립구의 방향과 깊이를 확인하는 기구



Magic Drill	MDN	MDS
Code	TGN	TGS

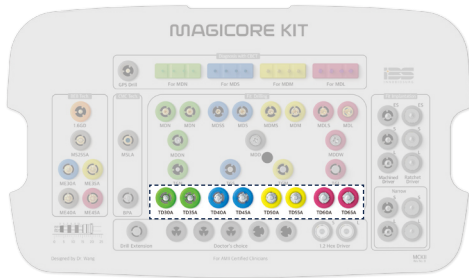
Unit : mm



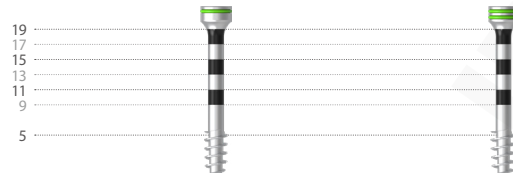
Magic Drill	MDM	MDL
Code	TGM	TGL

Unit : mm

Magic Tap Drill

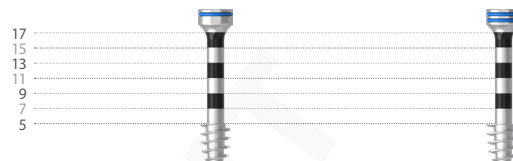


- MagiCore 식립 전 Thread Preparation을 하는 Drill
- 구치부에서 개구 제한이 있는 경우 Extra Short Type의 Fixture Driver를 사용할 것을 권장 (Narrow 제외)
- 권장 사용 횟수 50회
- 골질 체크 시 사용 회전수 20 rpm, 권장 토크 40 Ncm



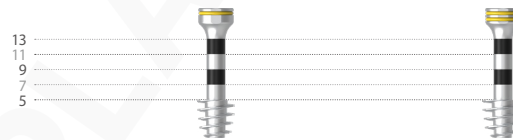
For fixture (D)	Ø3.0	Ø3.5
Code	TD30A	TD35A

Unit : mm



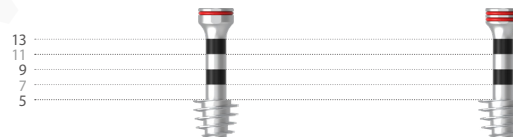
For fixture (D)	Ø4.0	Ø4.5
Code	TD40A	TD45A

Unit : mm



For fixture (D)	Ø5.0	Ø5.5
Code	TD50A	TD55A

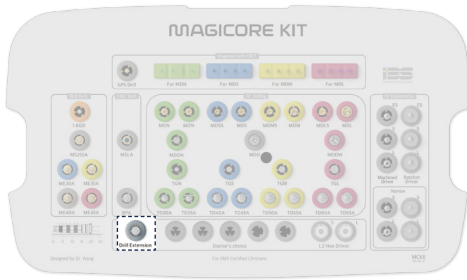
Unit : mm



For fixture (D)	Ø6.0	Ø6.5
Code	TD60A	TD65A

Unit : mm

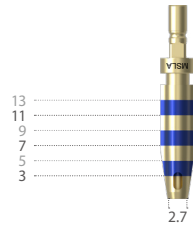
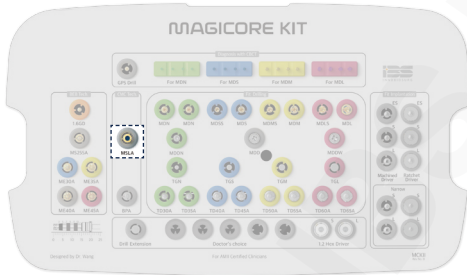
Drill Extension



Code	DE
------	----

- Drill과 체결하여 길이를 연장하는 기구

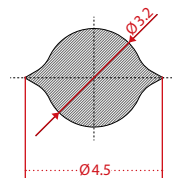
Magic Sinus Lifter



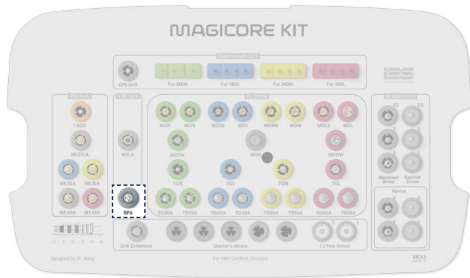
Code	MSLA
------	------

Unit : mm

- C.M.C. Tech. (상악동 거상술)에 사용하는 기구
- 상악동 저의 잔존골에 원형의 골편 형성을 위한 원형의 날
- 골편을 잡고 상악동막 거상을 위한 3 mm 깊이의 내부 홈
- 기구의 진입 속도를 제어해 주는 양 측면의 날
- Angled Hand Lever에 체결하여 사용하는 타격 기구
- 권장 사용 횟수 30회



Bone Pusher

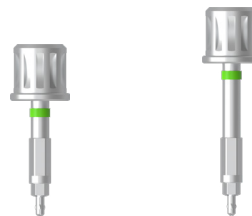
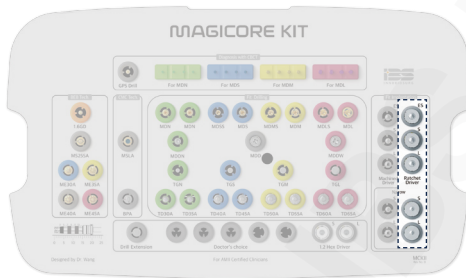


Code	BPA
------	------------

Unit : mm

- Angled Hand Lever에 체결하여 사용하는 타격 기구
- 상악동 내부로 이식재를 끌고루 퍼뜨릴 때 사용

MagiCore Ratchet Driver



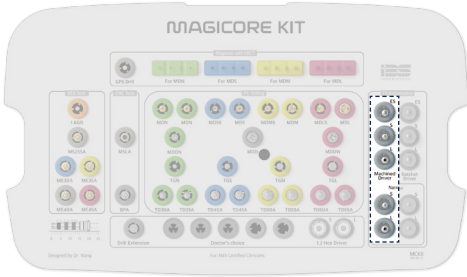
For fixture (D)	Ø3.0 / 3.5	
Length (L)	Short	Long
Code	MRMDNS	MRMDNL

- MagiCore 식립 시 손 또는 Torque Wrench에 연결하여 사용하는 기구
- MagiCore 또는 Magic Tap Drill에 체결하여 사용



For fixture (D)	Ø4.0 / 4.5 / 5.0 / 5.5 / 6.0 / 6.5		
Length (L)	Extra Short	Short	Long
Code	MRMDES	MRMDS	MRMDL

MagiCore Machined Driver



- Handpiece에 연결하여 MagiCore 식립 시 또는 Magic Tap Drill을 체결하여 Tapping 시 사용하는 기구

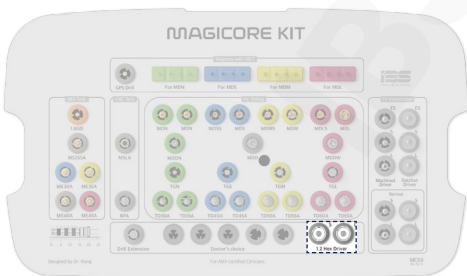


For fixture (D)	Ø3.0 / 3.5	
Length (L)	Short	Long
Code	MHMDNS	MHMDNL

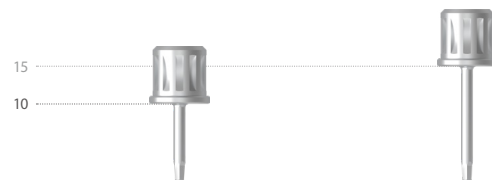


For fixture (D)	Ø4.0 / 4.5 / 5.0 / 5.5 / 6.0 / 6.5		
Length (L)	Extra Short	Short	Long
Code	MHMDES	MHMDS	MHMDL

1.2 Hex Driver

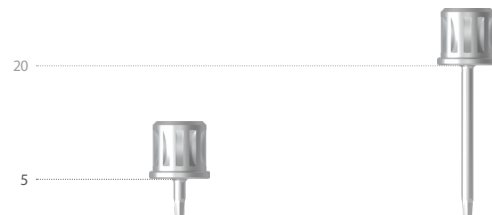


- Closing Screw, Abutment Screw를 체결하기 위한 기구
- Torque Wrench와 연결 가능



Code	HD1.2S	HD1.2L
------	---------------	---------------

Unit : mm

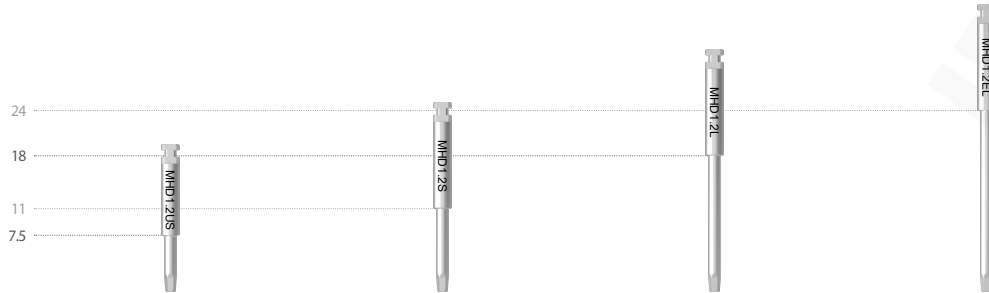


Code	HD1.2US	HD1.2EL
------	----------------	----------------

Optional
Unit : mm

Optional

Machined 1.2 Hex Driver



Code	MHD1.2US	MHD1.2S	MHD1.2L	MHD1.2EL
------	-----------------	----------------	----------------	-----------------

Unit : mm

- Closing Screw, Abutment Screw를 체결하기 위한 기구
- Handpiece에 연결 가능

Optional

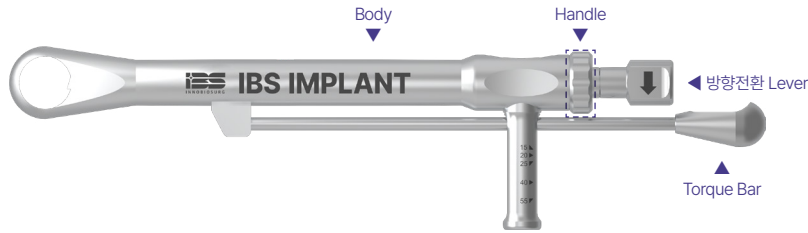
MagiCore Path Probe



Fixture Diameter	Narrow	Standard
Code	MPPN3	MPPS3

- MagiCore 식립 후 식립 방향 확인을 위해 사용하는 기구
- 추가 식립 시 방향 설정에 유리
- 1set = 3ea

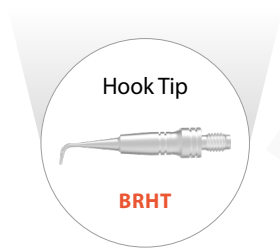
Torque Wrench



Code	TRW
------	------------

- 55 Ncm 이하의 Torque 인가 시, Torque Bar를 이용
- 55 Ncm 이상의 무한 Torque 사용 시, Body를 이용

Bone Remover

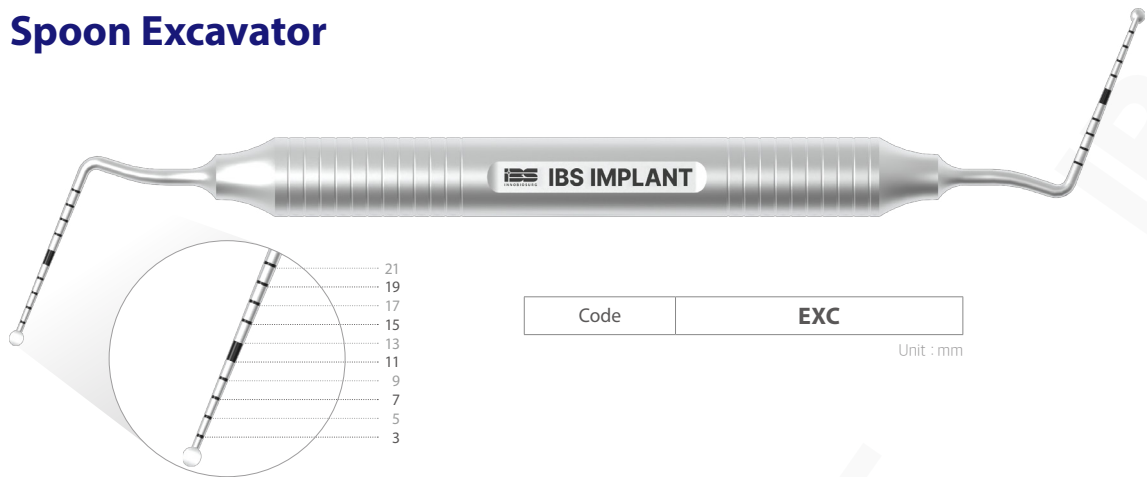


개별 구매 가능

Product	Bone Remover	Hook Tip	Drill Tip
Code	BR	BRHT	BRDT

- Initial Drill 및 Final Drill 내부에 있는 Bone Core 제거용 기구
- Magic Guide Pin 제거 시 사용

Spoon Excavator

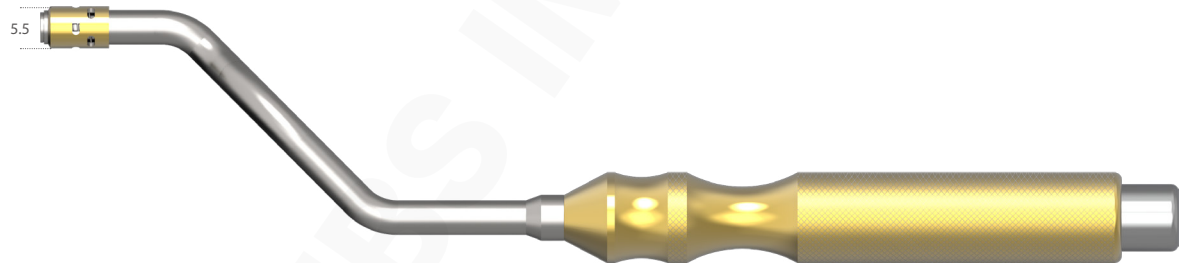


Code	EXC
------	------------

Unit : mm

- Bone Core 제거 시 사용하는 기구
- 식립구 깊이 측정이 가능하도록 Marking이 된 디자인
- 2차 골진단(Bone Sounding) 시 식립구 내부 측벽의 골 상태를 판단하기 위한 기구

Angled Hand Lever



Code	HLAA
------	-------------

- 타격 기구(Magic Split, Magic Expander, Magic Sinus Lifter, Bone Pusher, Magic Lifter)를 연결하여 사용하는 손잡이 역할을 하는 기구

Optional

Magic Tapper



개별 구매 가능

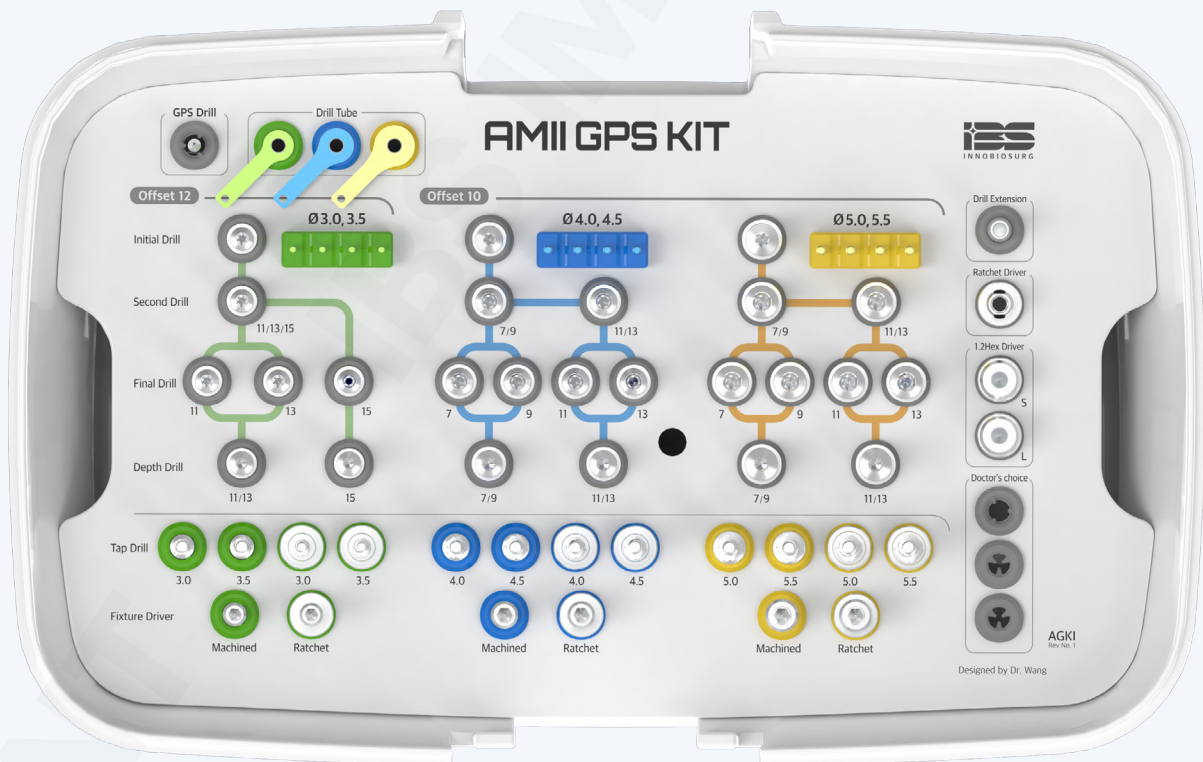
Product	Magic Tapper	Cap
Code	HM15	HM15C

- Angled Hand Lever와 함께 타격하는 기구

Digital system for minimally invasive implant surgery

AMII GPS KIT

CODE **AGKI**



GPS Drill | AMII GPS Drill Tube | Magic Guide Pin | AMII GPS Initial Drill | AMII GPS Second Drill | AMII GPS Final Drill | AMII GPS Depth Drill | AMII GPS Machined Tap Drill | AMII GPS Ratchet Tap Drill | AMII GPS Machined Fixture Driver | AMII GPS Ratchet Driver | AMII GPS Ratchet Fixture Driver | 1.2 Hex Driver | Drill Extension | Torque Wrench | Bone Remover | Spoon Excavator

※ 각 부속품에 대한 주의사항 및 관리 방법은 KIT 사용 설명서 참조

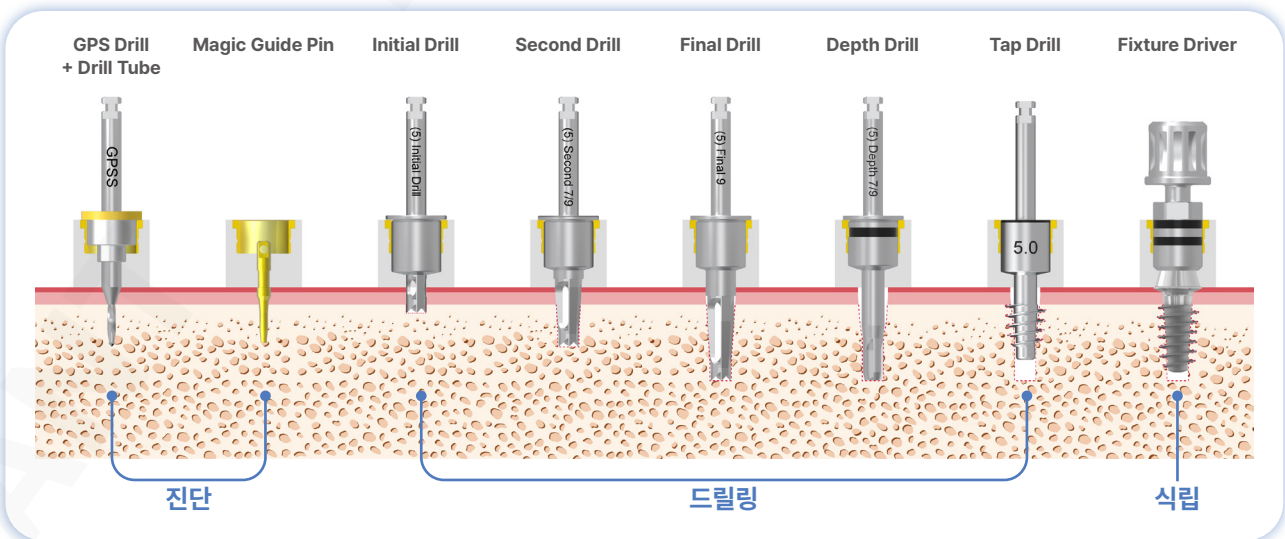
AMII GPS Line-up



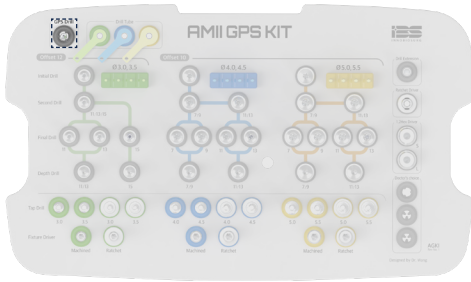
Workflow



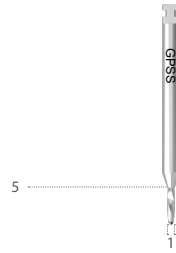
Drilling Protocol



GPS Drill



- AMII GPS 전용 GPS Drill
- Magic Guide Pin 설치를 위해 사용하는 Drill
- 권장 사용 횟수 50회, 권장 사용 회전수 2,000 rpm



Length(L)	Short
Code	GPSS

Unit : mm

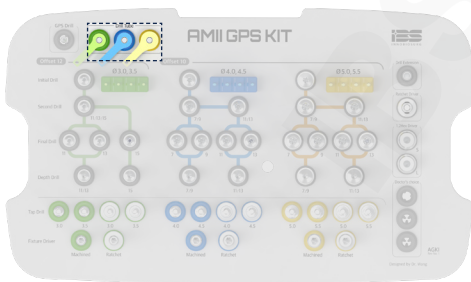


Length(L)	Extra Short	Long
Code	GPSES	GPSL

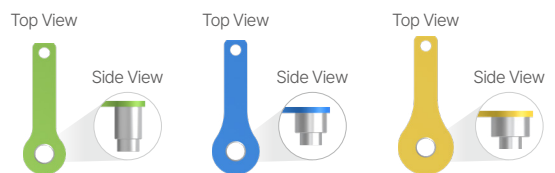
Optional

Unit : mm

AMII GPS Drill Tube



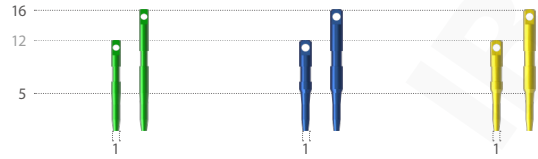
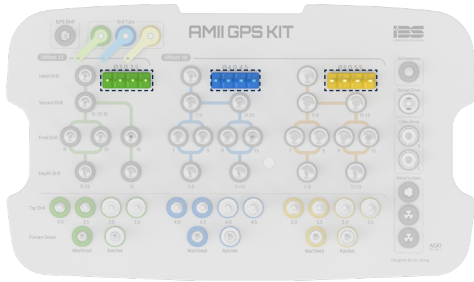
- GPS Drill을 안정적으로 고정하여 정확한 위치와 방향을 유지하기 위한 기구



For Fixture(D)	Ø3.0 / 3.5	Ø4.0 / 4.5	Ø5.0 / 5.5
Code	AGDT3	AGDT4	AGDT5

Unit : mm

Magic Guide Pin

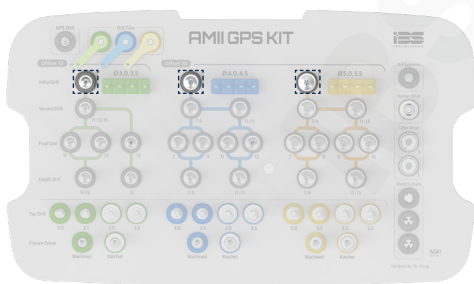


Code	P23(L/EL)	P33(L/EL)	P38(L/EL)
------	------------------	------------------	------------------

Unit : mm

- GPS Drill를 이용하여 치조정에서 설치 후 식립 위치와 방향을 확인하는 기구
- 영상 판독 Landmark 기능

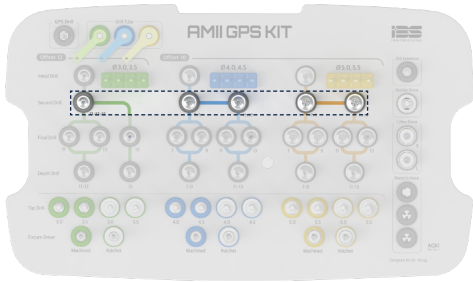
AMII GPS Initial Drill



For Fixture(D)	Ø3.0 / 3.5	Ø4.0 / 4.5	Ø5.0 / 5.5
Code	AGIDN	AGIDS	AGIDM

- 초기 홈을 형성시키는 Drill
- 권장 사용 횟수 50회, 권장 사용 회전수 2,000 rpm

AMII GPS Second Drill



- Initial Drill 사용 후 적용하는 Drill
- 권장 사용 횟수 50회, 권장 사용 회전수 2,000 rpm



For Fixture(D)	Ø3.0 / 3.5
For Fixture(L)	11 / 13 / 15 mm
Code	AGSDN

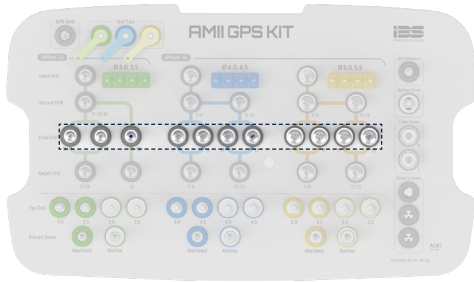


For Fixture(D)	Ø4.0 / 4.5	
For Fixture(L)	7 / 9 mm	11 / 13 mm
Code	AGSDSS	AGSDSL



For Fixture(D)	Ø5.0 / 5.5	
For Fixture(L)	7 / 9 mm	11 / 13 mm
Code	AGSDMS	AGSDML

AMII GPS Final Drill

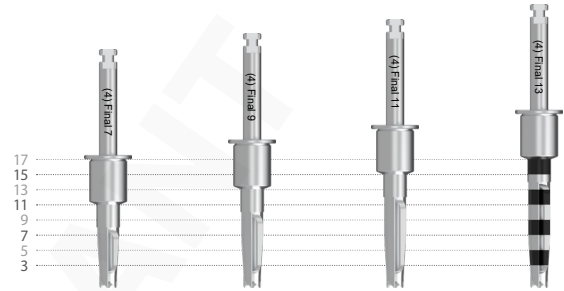


- MagiCore 식립구 형성을 위한 최종 Drill
- 중앙에 홈이 형성되어 있어 자가골 채취가 가능한 디자인
- 권장 사용 횟수 50회, 권장 사용 회전수 2,000 rpm



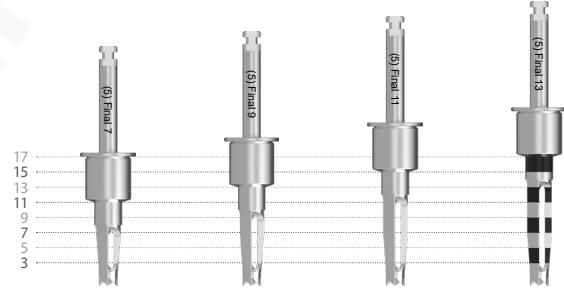
For Fixture(D)	Ø3.0 / 3.5		
For Fixture(L)	11 mm	13 mm	15 mm
Code	AGFDN11	AGFDN13	AGFDN15

Unit : mm



For Fixture(D)	Ø4.0 / 4.5			
For Fixture(L)	7 mm	9 mm	11 mm	13 mm
Code	AGFDS7	AGFDS9	AGFDS11	AGFDS13

Unit : mm



For Fixture(D)	Ø5.0 / 5.5			
For Fixture(L)	7 mm	9 mm	11 mm	13 mm
Code	AGFDM7	AGFDM9	AGFDM11	AGFDM13

Unit : mm

Optional

AMII GPS Magic Drill

- AMII GPS 전용 MD43 Drill
- AMII GPS Final Drill(50) 사용 후 식립구 확공 목적으로 사용

※ Drilling Protocol

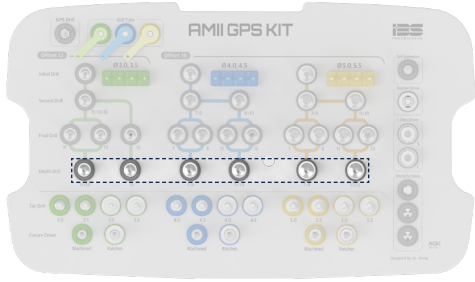
- 7mm 식립 시 : ① 7mm Drill 사용
- 9mm 식립 시 : ① 9mm Drill 사용
- 11mm 식립 시 : ① 9mm Drill 사용 → ② 11mm Drill 사용
- 13mm 식립 시 : ① 9mm Drill 사용 → ② 13mm Drill 사용



For Fixture(D)	Ø5.0 / 5.5			
For Fixture(L)	7 mm	9 mm	11 mm	13 mm
Code	AGMDXM07	AGMDXM09	AGMDXM11	AGMDXM13

Unit : mm

AMII GPS Depth Drill

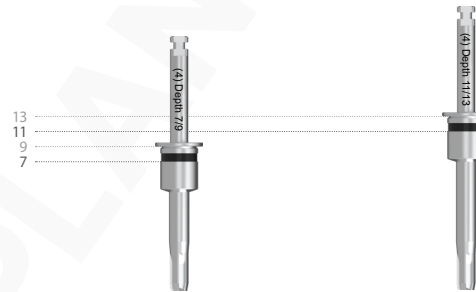


- 식립구의 바닥 골질을 판단하기 위한 기구
- 날이 전면부에만 형성되어 있음 (측면 삭제가 되지 않음)
- Q1/Q2 Bone인 경우 식립구의 형태를 보전하면서 식립구 바닥의 뼈를 추가로 삭제할 때 사용
- 권장 사용 횟수 50회, 권장 사용 회전수 2,000 rpm



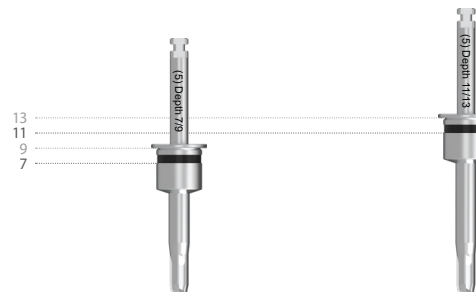
For Fixture(D)	Ø3.0 / 3.5	
For Fixture(L)	11 / 13 mm	15 mm
Code	AGDDNS	AGDDNL

Unit : mm



For Fixture(D)	Ø4.0 / 4.5	
For Fixture(L)	7 / 9 mm	11 / 13 mm
Code	AGDSSS	AGDSSL

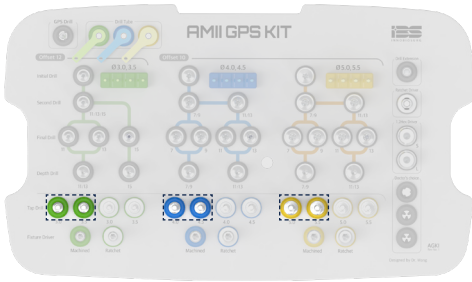
Unit : mm



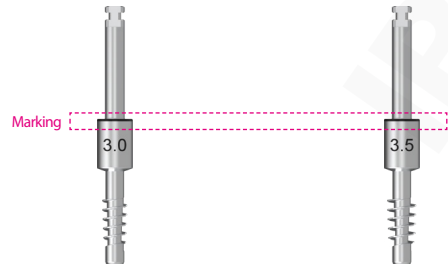
For Fixture(D)	Ø5.0 / 5.5	
For Fixture(L)	7 / 9 mm	11 / 13 mm
Code	AGDDMS	AGDDML

Unit : mm

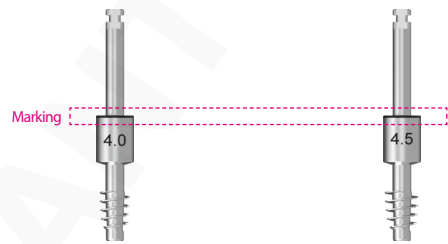
AMII GPS Mached Tap



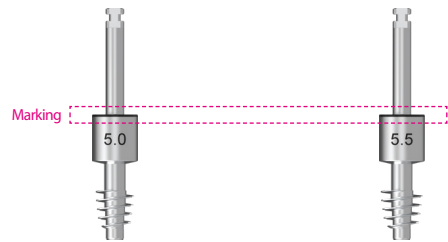
- MagiCore 식립 전 Thread Preparation을 하는 기구
- Handpiece를 사용하여 치조정의 5 mm 구간만 Tap Drill을 할 때 사용
- Fixture 직경에 맞는 Tap Drill을 선택하여 Marking 까지만 진입
- 권장 사용 횟수 50회, 권장 사용 회전수 20 rpm, 권장 토크 40 Ncm



For Fixture(D)	Ø3.0	Ø3.5
Code	AGMTD30	AGMTD35



For Fixture(D)	Ø4.0	Ø4.5
Code	AGMTD40	AGMTD45

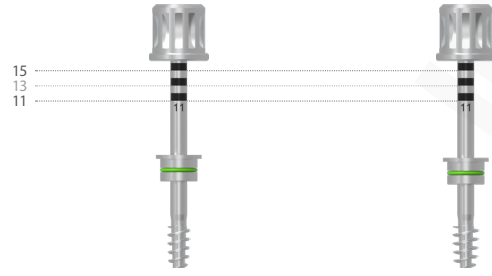


For Fixture(D)	Ø5.0	Ø5.5
Code	AGMTD50	AGMTD55

AMII GPS Ratchet Tap Drill

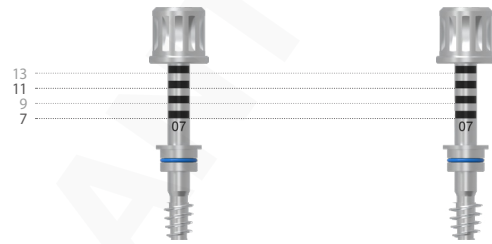


- Torque Wrench를 사용하여 Thread Preparation을 하는 기구
- 2차 Tap이 필요한 경우 Full Tap으로 사용
- Fixture 직경에 맞는 Tap Drill을 선택하여 Fixture 길이만큼 진입
- 권장 사용 횟수 50회, 권장 사용 회전수 20 rpm, 권장 토크 40 Ncm



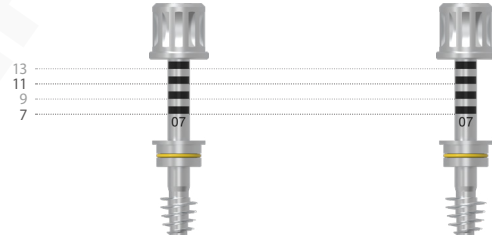
For Fixture(D)	Ø3.0	Ø3.5
Code	AGRTD30	AGRTD35

Unit : mm



For Fixture(D)	Ø4.0	Ø4.5
Code	AGRTD40	AGRTD45

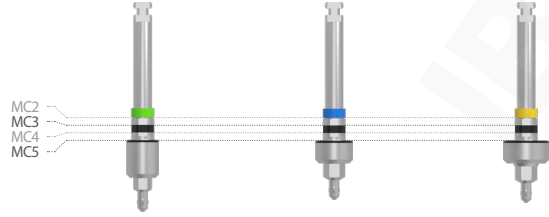
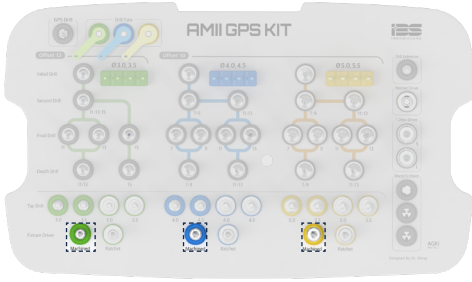
Unit : mm



For Fixture(D)	Ø5.0	Ø5.5
Code	AGRTD50	AGRTD55

Unit : mm

AMII GPS Machined Fixture



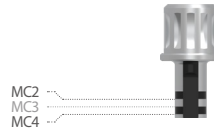
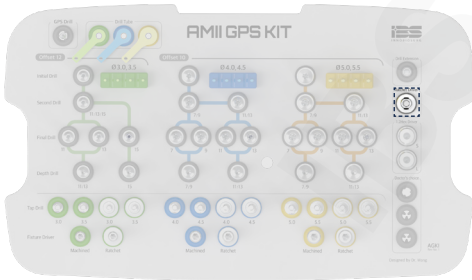
For Fixture(D)	Ø3.0 / 3.5	Ø4.0 / 4.5	Ø5.0 / 5.5
Code	AGMFD3	AGMFD4	AGMFD5

* Magic Cuff = MC

- Handpiece를 이용하여 MagiCore를 식립할 때 사용하는 기구
- 즉시 보철 시 Machined Fixture Driver의 Hex면을 Sleeve Marking 면에 일치시켜 MagiCore Hex 방향 설정 가능
- Machined Fixture Driver에 Ratchet Driver를 연결하여 사용 가능



AMII GPS Ratchet Driver

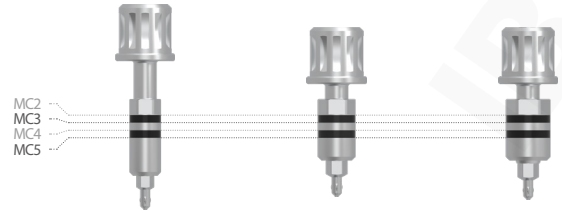
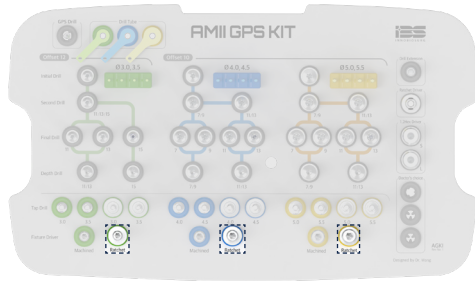


For Fixture(D)	Ø3.0 / Ø3.5
Code	AGRDS

* Magic Cuff = MC

- Machined Fixture Driver에 Ratchet Driver를 연결하여 Torque Wrench로 Fixture를 식립
- 즉시 보철 시 Ratchet Driver의 Marking(세로방향)과 Sleeve Marking 면을 일치시켜 MagiCore Hex 방향 설정 가능

AMII GPS Ratchet Fixture Driver

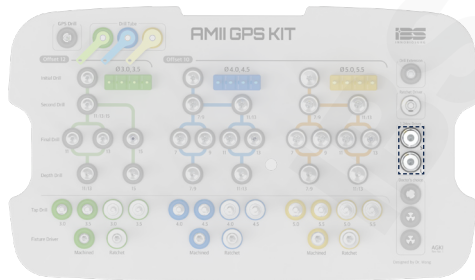


For Fixture(D)	Ø 3.0 / 3.5	Ø 4.0 / 4.5	Ø 5.0 / 5.5
Code	AGRFD3	AGRFD4	AGRFD5

* Magic Cuff = MC

- Torque Wrench를 이용하여 MagiCore를 식립할 때 사용하는 기구
- 즉시 보철 시 Ratchet Fixture Driver의 Hex면을 Sleeve Marking 면에 일치시켜 MagiCore Hex 방향 설정 가능

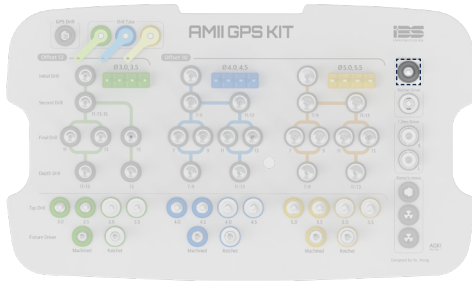
1.2 Hex Driver



Code	HD1.2S	HD1.2L
------	---------------	---------------

- Closing Screw, Abutment Screw를 체결하기 위한 기구
- Torque Wrench와 연결 가능
- 권장 토크 20 Ncm (Narrow 15 Ncm)

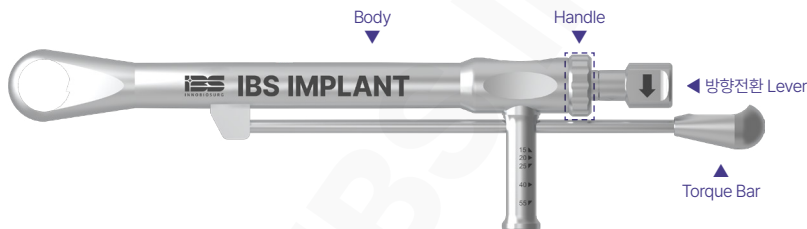
Drill Extension



Code	DE
------	----

- Drill과 체결하여 길이를 연장하는 기구

Torque Wrench



Code	TRW
------	-----

- 55 Ncm 이하의 Torque 인가 시, Torque Bar를 이용
- 55 Ncm 이상의 무한 Torque 사용 시, Body를 이용

Bone Remover

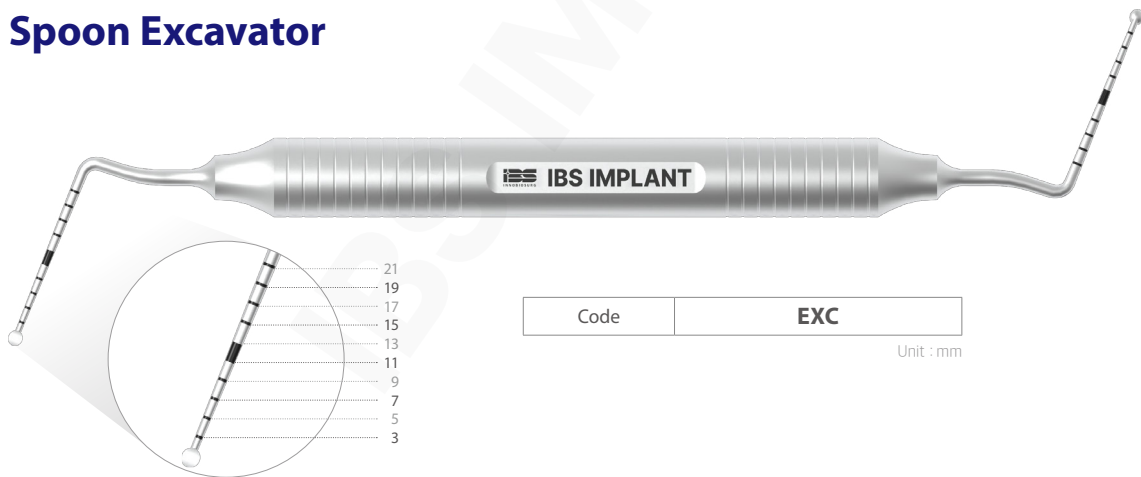


개별 구매 가능

Product	Bone Remover	Hook Tip	Drill Tip
Code	BR	BRHT	BRDT

- Initial Drill 및 Final Drill 내부에 있는 Bone Core 제거용 기구
- Magic Guide Pin 제거 시 사용

Spoon Excavator



Code	EXC
------	------------

Unit : mm

- Bone Core 제거 시 사용하는 기구
- 식립구 깊이 측정이 가능하도록 Marking이 된 디자인
- 2차 골진단(Bone Sounding) 시 식립구 내부 측벽의 골 상태를 판단하기 위한 기구

Magic Diagnosis KIT

IBS IMPLANT

MAGIC MINI KIT

For the minimally invasive implant surgery

Magic Prosthetic KIT

IBS IMPLANT

Magic Narrow KIT

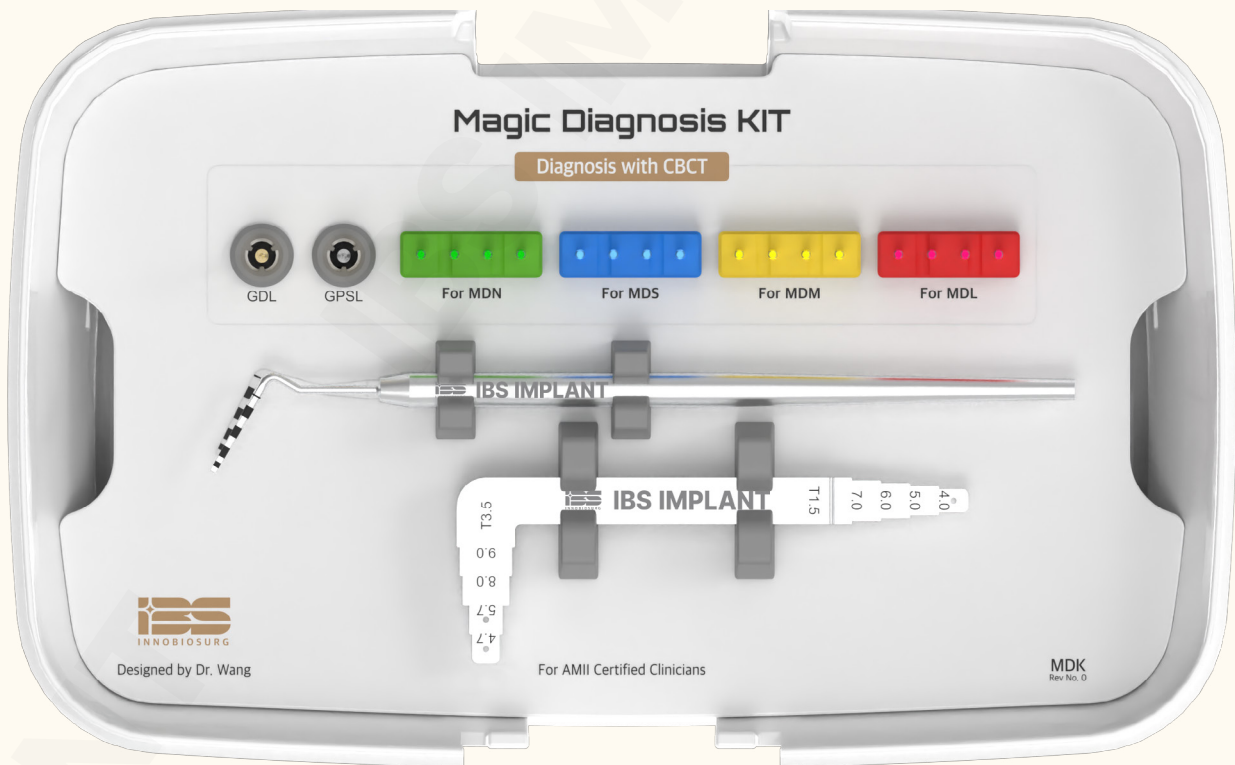
IBS IMPLANT

Magic Sinus KIT

IBS IMPLANT

MAGIC MINI KIT
Magic Diagnosis KIT

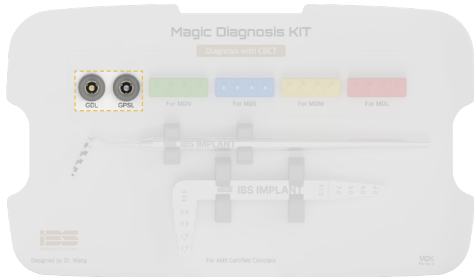
CODE **MDK**



GPS Drill | Magic Guide Pin | Periodontal Probe | Magic Ruler

※ 각 부속품에 대한 주의사항 및 관리 방법은 KIT 사용 설명서 참조

GPS Drill

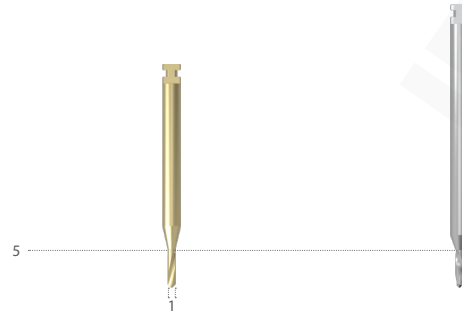


< GDL >

- Magic Guide Pin 설치를 위해 사용하는 Drill
- 권장 사용 횟수 50회, 권장 사용 회전수 2,000 rpm

< GPSL >

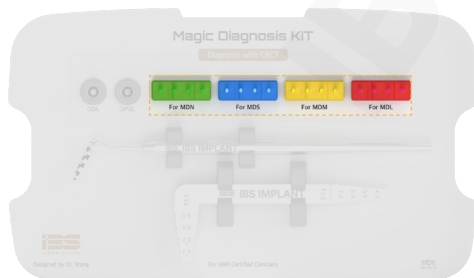
- Magic Guide Pin 설치를 위해 사용하는 Long Drill
- 권장 사용 횟수 50회, 권장 사용 회전수 2,000 rpm



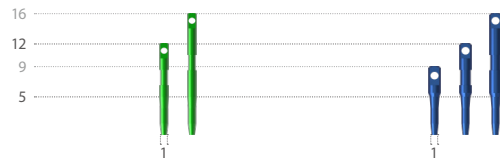
Code	GDL	GPSL
------	-----	------

Unit : mm

Magic Guide Pin

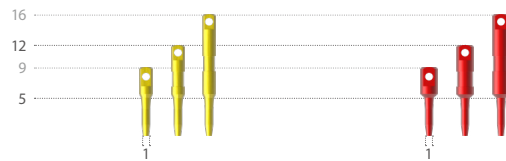


- GPS Drill를 이용하여 치조정에서 설치 후 식립 위치와 방향을 확인하는 기구
- Magic Drill을 Internal Guide 하여 정확한 식립구를 만들기 위해 사용
- 영상 판독의 Landmark 기능



Code	P23(L/EL)	P33(S/L/EL)
------	-----------	-------------

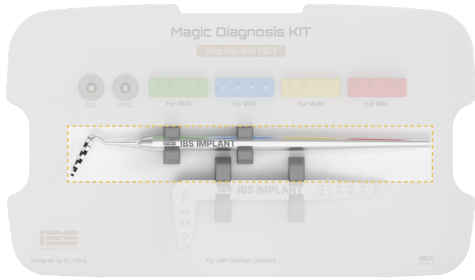
Unit : mm



Code	P38(S/L/EL)	P48(S/L/EL)
------	-------------	-------------

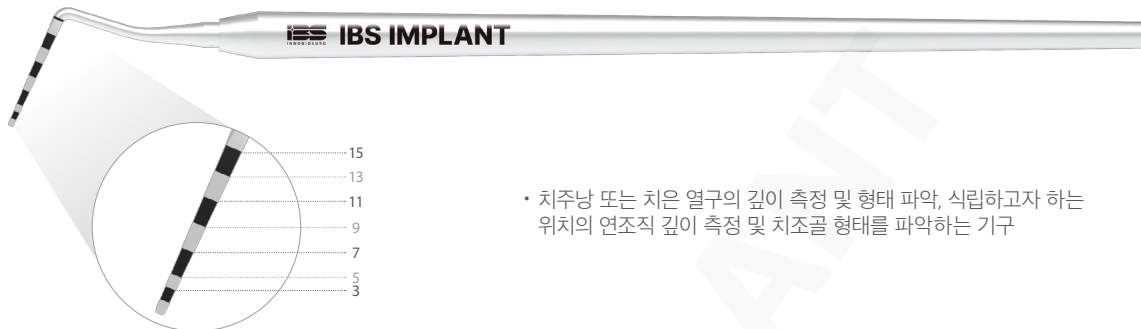
Unit : mm

Periodontal Probe



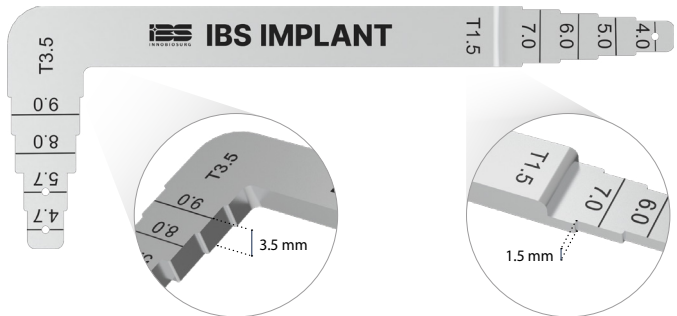
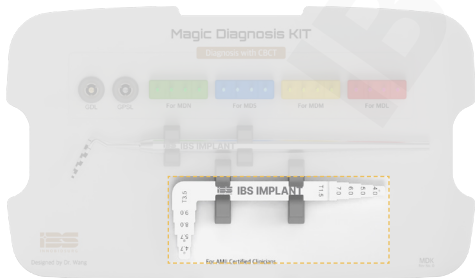
Diameter	Ø6.0
Code	PPB

Unit : mm



- 치주낭 또는 치은 열구의 깊이 측정 및 형태 파악, 식립하고자 하는 위치의 연조직 깊이 측정 및 치조골 형태를 파악하는 기구

Magic Ruler



- MagiCore 직경별 치식별 적정위치 선정, 대합치와의 고경을 체크하는 기구

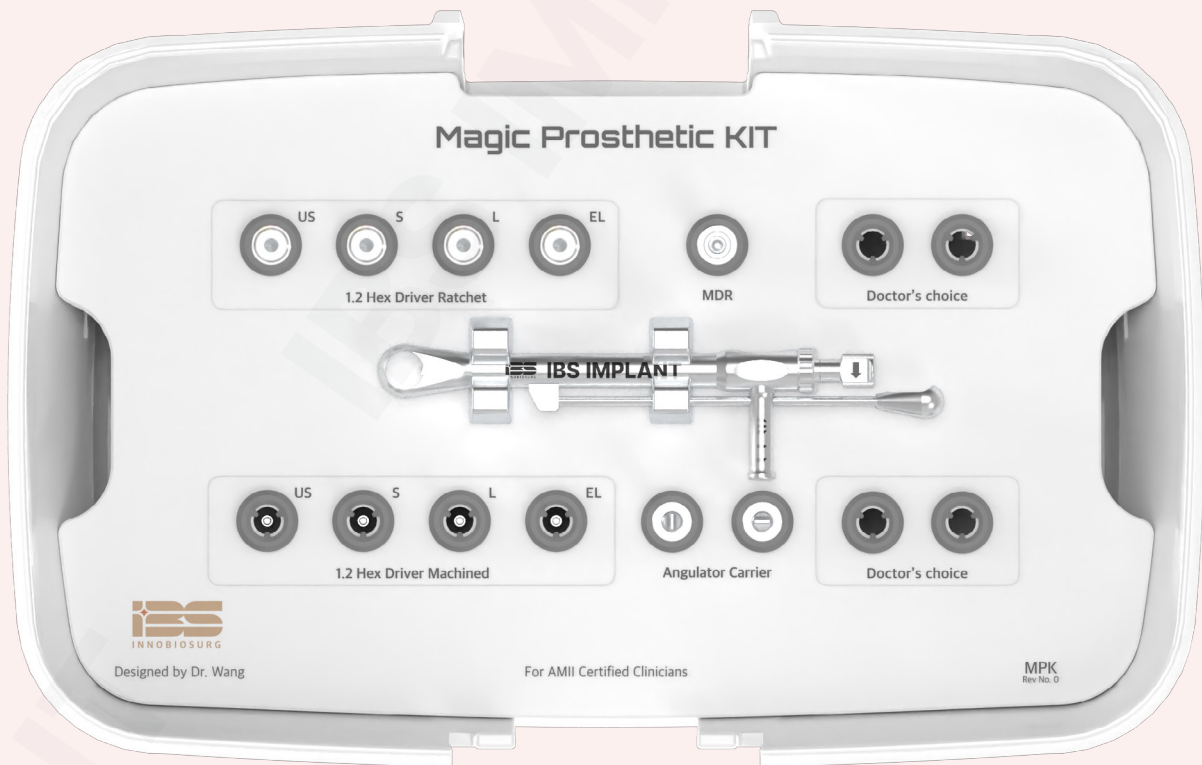
Length	32 x 88mm
Code	MR

MAGIC MINI KIT

Magic Prosthetic KIT

CODE

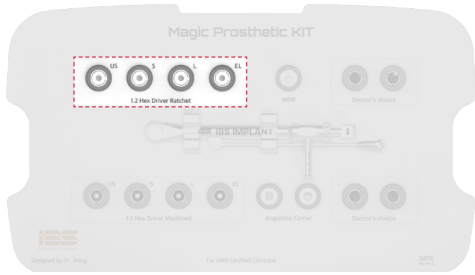
MPK



1.2 Hex Driver | Machined 1.2 Hex Driver | Magic Motion Driver | Angulator Carrier | Torque Wrench | Magic Holder | KIT Bowl

※ 각 부속품에 대한 주의사항 및 관리 방법은 KIT 사용 설명서 참조

1.2 Hex Driver



- Closing Screw, Abutment Screw를 체결하기 위한 기구
- Torque Wrench와 연결 가능

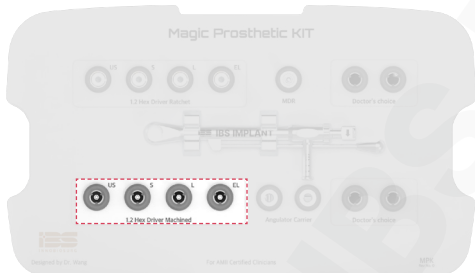


Code	HD1.2US	HD1.2S
------	----------------	---------------



Code	HD1.2L	HD1.2EL
------	---------------	----------------

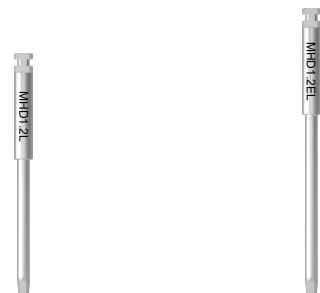
Machined 1.2 Hex Driver



- Closing Screw, Abutment Screw를 체결하기 위한 기구
- Handpiece에 연결 가능

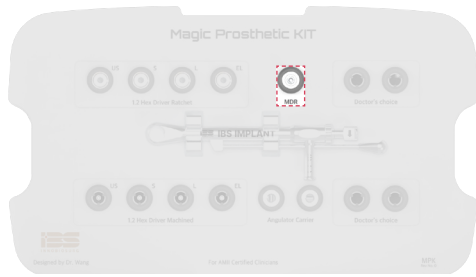


Code	MHD1.2US	MHD1.2S
------	-----------------	----------------



Code	MHD1.2L	MHD1.2EL
------	----------------	-----------------

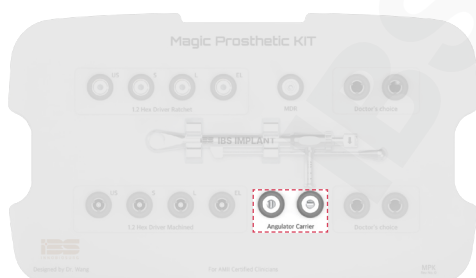
Magic Motion Driver



Code	MDR
------	------------

- 식립 되어 있는 Fixture에 Magic Motion을 체결 시 또는 체결된 Magic Motion을 제거 시 사용하는 기구
- Magic Motion 체결 토크 25 Ncm

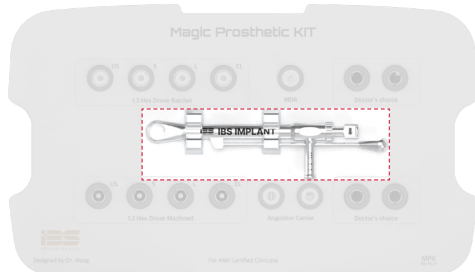
Angulator Carrier



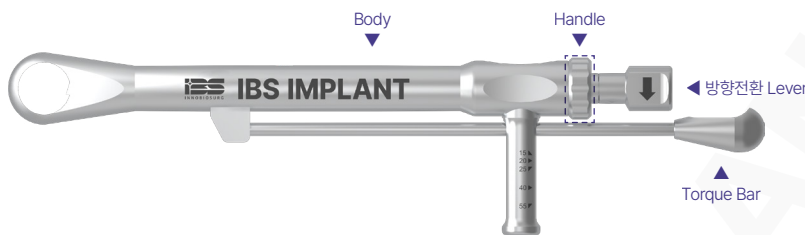
Code	MGPAH
------	--------------

- Magic Motion 세팅 시, 사용하는 기구
- Magic Motion housing 세팅 시, Magic Motion Driver와 함께 사용하는 기구
- Positioner Angulator을 Positioner Base에 체결 및 각도 조절 시 사용하는 기구
- Positioner Angulator에 체결하여 Holding, Moving, Connecting 시 사용
- Slot Part는 Positioner Angulator를 Positioner Base에 장착 후 교환면의 수직으로 방향 수정 시 사용

Torque Wrench



- 55 Ncm 이하의 Torque 인가 시, Torque Bar를 이용
- 55 Ncm 이상의 무한 Torque 사용 시, Body를 이용



Code	TRW
------	-----

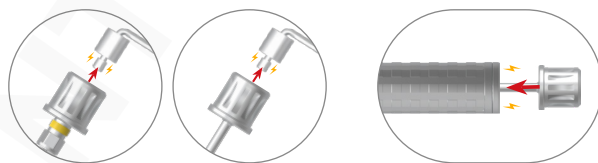
Magic Holder



Code	MH
------	----

- 픽스처 식립을 위한 식립홀 형성 후 식립되는 방향과 위치를 유지시켜주는데 사용
- 각종 드라이버를 자성으로 체결하여 구강 내에서 이동 시 떨어지는 것을 막아줌
- 사용 시 후미 부분에서 홀딩 해주어 쉽게 Hex Driver를 돌릴 수 있게 도와줌
- 기구 반대편에 Hex Driver 보관 홈이 있음

Driver 체결 방법



KIT Bowl

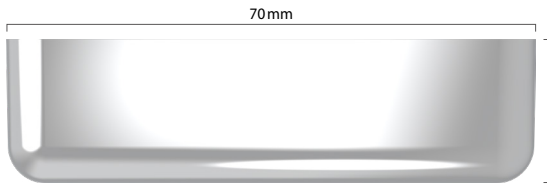


Top View

42mm

Code	KB7042
------	---------------

- 치과용 임플란트 시술 시 사용한 Drill 및 시술 기구를 임시로 보관하기 위한 Bowl
- 재질 : Stainless Steel



Front View

70mm

19mm

MAGIC MINI KIT

Magic Narrow KIT

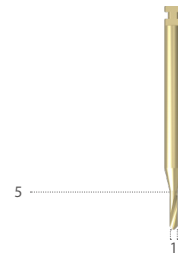
CODE **MNK**



GPS Drill | Magic Guide Pin | Magic Drill | Magic Depth Drill | Tap Guide | Magic Tap Drill | Drill Extension | 1.2 Hex Driver
 MagiCore Ratchet Driver | MagiCore Machined Driver | Torque Wrench | Bone Remover | Spoon Excavator

※ 각 부속품에 대한 주의사항 및 관리 방법은 KIT 사용 설명서 참조

GPS Drill

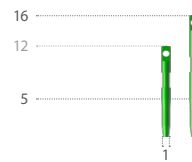
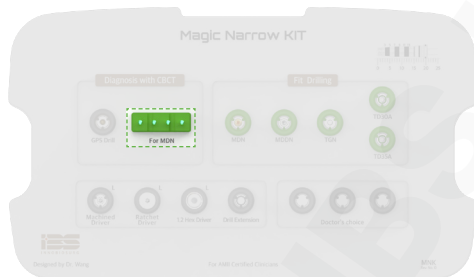


Code	GDL
------	------------

Unit : mm

- Magic Guide Pin 설치를 위해 사용하는 Drill
- 권장 사용 횟수 50회, 권장 사용 회전수 2,000 rpm

Magic Guide Pin



Code	P23(L/EL)
------	------------------

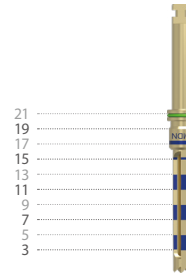
Unit : mm

- GPS Drills를 이용하여 치조정에서 설치 후 식립 위치와 방향을 확인하는 기구
- Magic Drills를 Internal Guide 하여 정확한 식립구를 만들기 위해 사용
- 영상 판독의 Landmark 기능

Magic Drill



- MagiCore 식립구 형성을 위한 Drill
- 중앙에 홈이 형성되어 있어 자가골 채취가 가능한 디자인
- 하나의 Drill 사용으로 완벽한 원형의 식립구 형성
- 기존의 Twist Drill은 Crushing Concept으로 강한 골질을 만났을 때 약한 골질 쪽으로 미끄러질 수 있지만 Magic Drill은 미끄러짐과 Over Drilling이 발생되지 않음
- 권장 사용 횟수 50회, 권장 사용 회전수 2,000 rpm



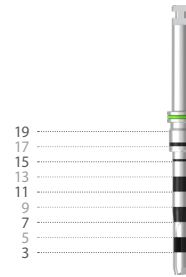
For fixture(D)	Ø3.0/3.5
Code	MDN

Unit : mm

Magic Depth Drill



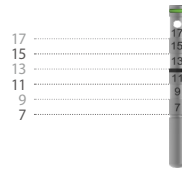
- 식립구의 바닥의 잔존골 삭제 및 식립구의 깊이 확인용 Drill
- 날이 전면부에만 형성되어 있음 (측면 삭제가 되지 않음)
- 식립구의 바닥 골질 확인 시 사용
- 권장 사용 횟수 50회, 권장 사용 회전수 2,000 rpm



Code	MDDN
------	-------------

Unit : mm

Tap Guide

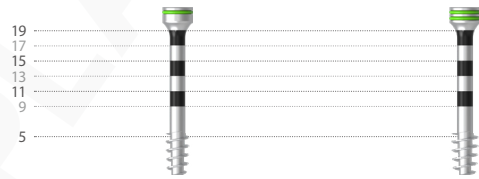


For fixture (D)	Ø3.0/3.5
Code	TGN

Unit : mm

- 식립구의 방향과 깊이를 확인하는 기구

Magic Tap Drill



For fixture(D)	Ø3.0	Ø3.5
Code	TD30A	TD35A

Unit : mm

- MagiCore 식립 전 Thread Preparation을 하는 기구
- 권장 사용 횟수 50회
- 골질 체크 시 사용 회전수 20 rpm, 권장 토크 40 Ncm

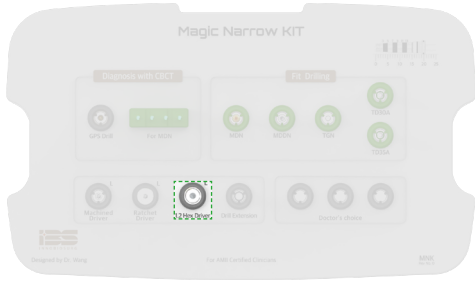
Drill Extension



Code	DE
------	-----------

- Drill과 체결하여 길이를 연장하는 기구

1.2 Hex Driver



Code	HD1.2L
------	---------------

- Closing Screw, Abutment Screw를 체결하기 위한 기구
- Torque Wrench와 연결 가능

MagiCore Ratchet Driver



For fixture(D)	Ø3.0 / 3.5
Length(L)	Long
Code	MRMDNL

- MagiCore 식립 시 손 또는 Torque Wrench에 연결하여 사용하는 기구
- MagiCore 또는 Magic Tap Drill에 체결하여 사용

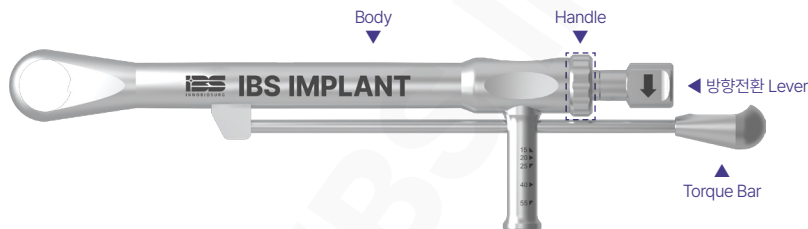
MagiCore Machined Driver



- MagiCore 식립 시 Handpiece에 연결하여 사용하는 기구
- Magic Tap Drill에 연결하여 사용

For fixture(D)	Ø 3.0 / 3.5
Length(L)	Long
Code	MHMDNL

Torque Wrench



Code	TRW
------	------------

- 55 Ncm 이하의 Torque 인가 시, Torque Bar를 이용
- 55 Ncm 이상의 무한 Torque 사용 시, Body를 이용

Bone Remover

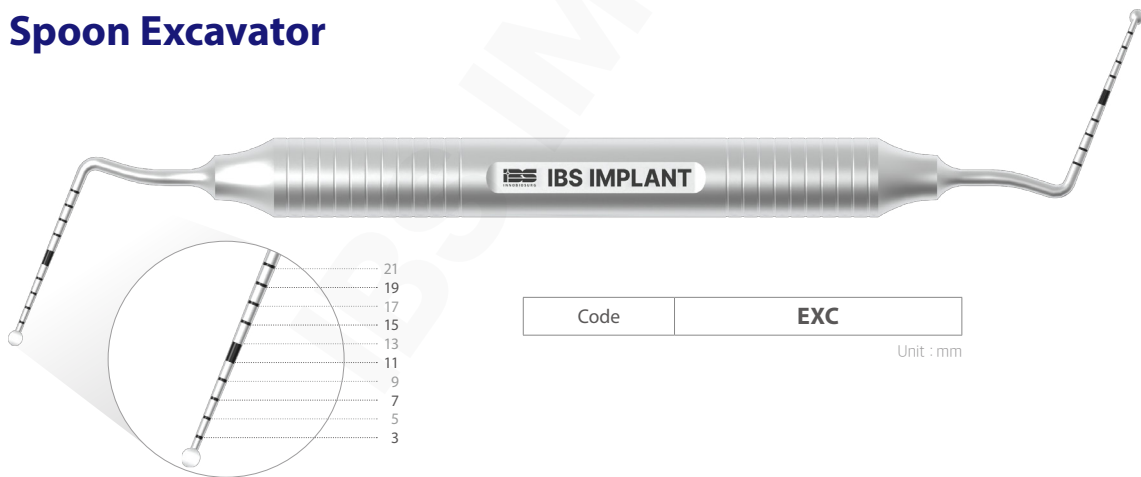


개별 구매 가능

Product	Bone Remover	Hook Tip	Drill Tip
Code	BR	BRHT	BRDT

- Initial Drill 및 Final Drill 내부에 있는 Bone Core 제거용 기구
- Magic Guide Pin 제거 시 사용

Spoon Excavator



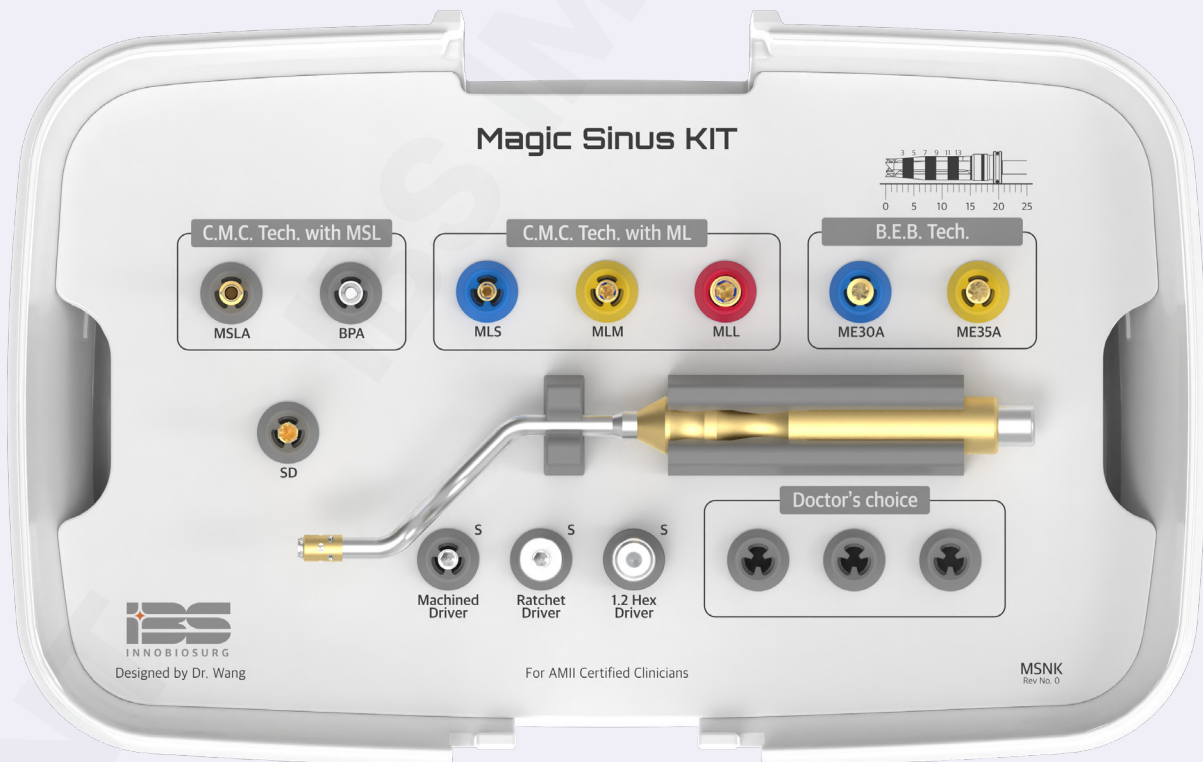
Code	EXC
------	------------

Unit : mm

- Bone Core 제거 시 사용하는 기구
- 식립구 깊이 측정이 가능하도록 Marking이 된 디자인
- 2차 골진단(Bone Sounding) 시 식립구 내부 측벽의 골 상태를 판단하기 위한 기구

MAGIC MINI KIT
Magic Sinus KIT

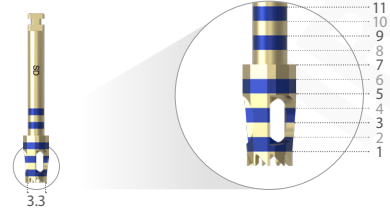
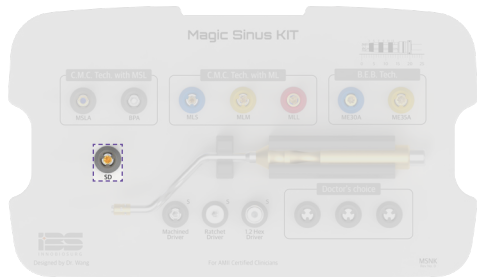
CODE **MSNK**



Sinus Drill | Magic Sinus Lifter | Bone Pusher | Magic Lifter | Magic Expander | Torque Wrench
MagiCore Ratchet Driver | MagiCore Machined Driver | 1.2 Hex Driver | Angled Hand Lever

※ 각 부속품에 대한 주의사항 및 관리 방법은 KIT 사용 설명서 참조

Sinus Drill

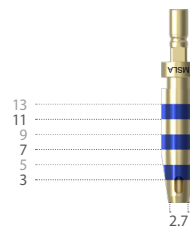
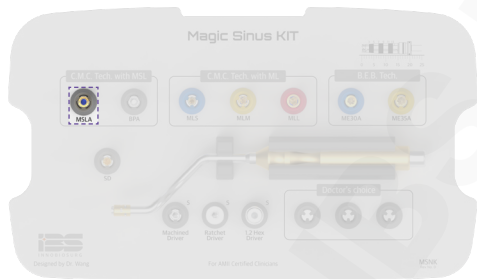


Code	SD
------	-----------

Unit : mm

- 구치부에서 식립구를 형성할 때 개구 상태가 충분치 못해 접근이 어려울 때 사용
- C.M.C. Tech. 준비 단계에서 상악동저 2 mm까지 Drilling 할 때 사용

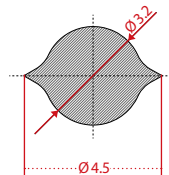
Magic Sinus Lifter



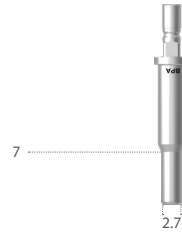
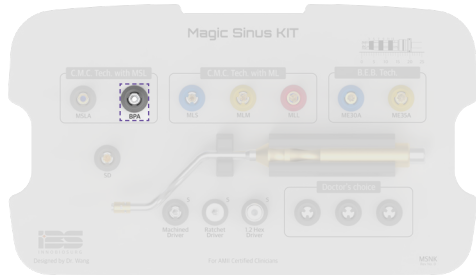
Code	MSLA
------	-------------

Unit : mm

- C.M.C. Tech. (상악동 거상술)에 사용하는 기구
- 상악동 저의 잔존골에 원형의 골편 형성을 위한 원형의 날
- 골편을 잡고 상악동막 거상을 위한 3 mm 깊이의 내부 홈
- 기구의 진입 속도를 제어해 주는 양 측면의 날
- Angled Hand Lever에 체결하여 사용하는 타격 기구
- 권장 사용 횟수 30회



Bone Pusher

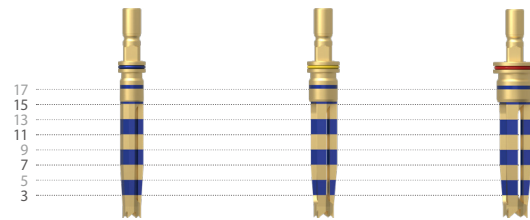
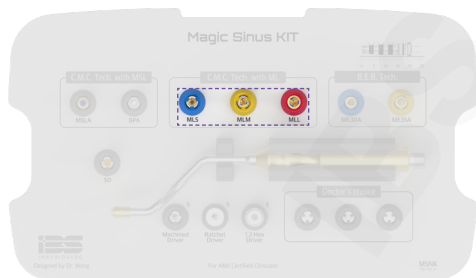


Code	BPA
------	------------

Unit : mm

- Angled Hand Lever에 체결하여 사용하는 타격 기구
- 상악동 내부로 이식재를 골고루 퍼뜨릴 때 사용

Magic Lifter



For fixture (D)	Ø4.0/4.5	Ø5.0/5.5	Ø6.0/6.5
Code	MLS	MLM	MLL

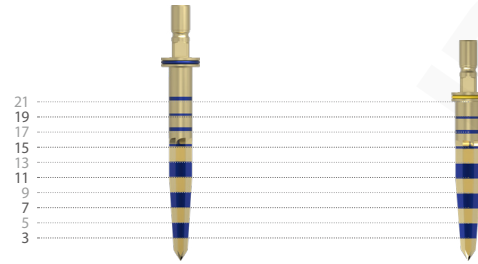
Unit : mm

- Angled Hand Lever에 체결하여 사용하는 타격 기구
- C.M.C. tech (상악동 거상술)에 사용하는 기구
(잔존골 두께 2 mm 이상에서 사용)
- Magic Lifter 진입 속도를 제어해주는 하단부 테이퍼 형상
- 권장 사용 횟수 50회

Magic Expander

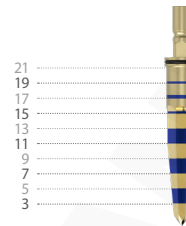


- Angled Hand Lever에 체결하여 사용하는 타격 기구
- B.E.B. Tech. 실행 시 사용
- 역학적인 분석에 의해 개발된 골 내부의 응축압 제거와 부하를 최소화하는 Star Shape의 특별한 디자인



Code	ME30A	ME35A
------	--------------	--------------

Unit : mm

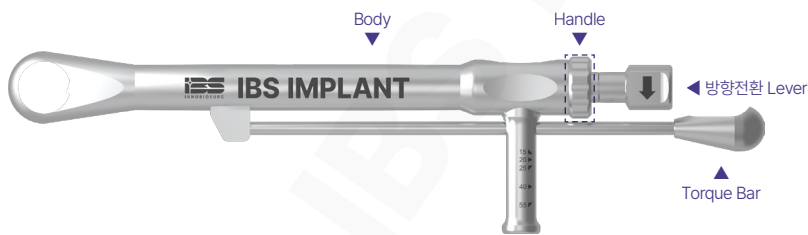


Code	ME40A
------	--------------

Optional

Unit : mm

Torque Wrench



Code	TRW
------	------------

- 55 Ncm 이하의 Torque 인가 시, Torque Bar를 이용
- 55 Ncm 이상의 무한 Torque 사용 시, Body를 이용

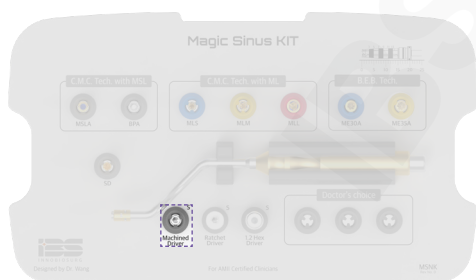
MagiCore Ratchet Driver



For fixture(D)	Ø4.0 / 4.5 / 5.0 / 5.5 / 6.0 / 6.5
Length(L)	Short
Code	MRMDS

- MagiCore 식립 시 손 또는 Torque Wrench에 연결하여 사용하는 기구
- MagiCore 또는 Magic Tap Drill에 체결하여 사용

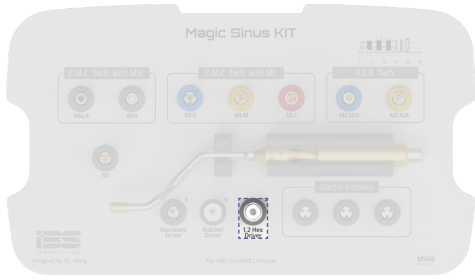
MagiCore Machined Driver



For fixture(D)	Ø4.0 / 4.5 / 5.0 / 5.5 / 6.0 / 6.5
Length(L)	Short
Code	MHMDS

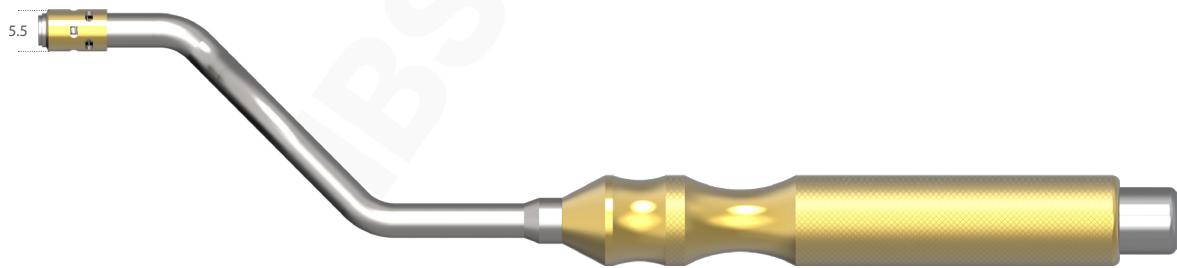
- MagiCore 식립 시 Handpiece에 연결하여 사용하는 기구
- Magic Tap Drill에 연결하여 사용

1.2 Hex Driver



- Closing Screw, Abutment Screw를 체결하기 위한 기구
- Torque Wrench와 연결 가능

Angled Hand Lever



Code	HLAA
------	------

- 타격 기구(Magic Split, Magic Expander, Magic Sinus Lifter, Bone Pusher, Magic Lifter)를 연결하여 사용하는 손잡이 역할을 하는 기구

Management of Instruments

KIT 타격 기구를 Angled Hand Lever에 체결하는 방법

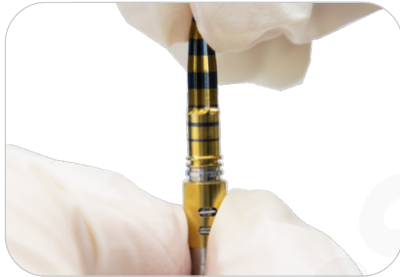
01 Angled Hand Lever를
KIT에서 꺼내 체결 부위 확인



02 커버를 아래쪽으로 당겨서
타격 기구 체결이 가능하도록 함



03 타격 기구를 체결한 후
당겼던 커버를 원위치 시킴



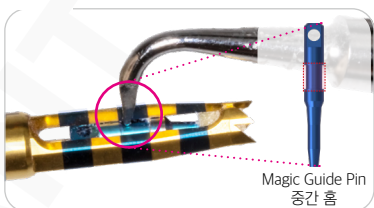
04 타격 기구가
잘 고정되었는지 확인함



Bone Remover 사용법

Magic Guide Pin Removal

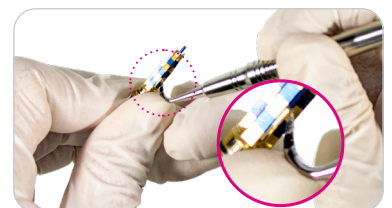
01 Magic Guide Pin 중간 홈에
Hook Tip을 걸어,
Magic Guide Pin을 제거함



02 1번에서 실패 시 Drill Tip으로
Magic Guide Pin을 Magic Drill
안으로 다시 밀어 넣음



03 Magic Guide Pin 중간 홈에
Hook Tip을 걸어,
Magic Guide Pin을 제거함



KIT 관리요령

공통사항

- 환자의 감염 방지와 제품성능 유지를 위해 세척 필수
 - 사용 후 빠른 시간 내에 세척할 것
 - 증류수, 알코올, 세척제로 혈흔이나 이물질이 남지 않도록 깨끗이 세척할 것
 - 세척 시에는 부드러운 헝겊, 솔, 초음파 세척기를 사용하여 손상이 없도록 할 것
 - 초음파 세척기 사용 시 개별 스탠드 이용 권장 (drill 날 손상 방지)
- 재료별로 다음의 성분이 함유된 세척제는 사용을 금지함

소재	제품군	금지성분
Stainless Steel	Instrument 대다수	염소(chlorine), 옥살산(oxalic acid), 과산화수소(hydrogen peroxide)
Titanium	Magic Guide Pin	염소(chlorine), 과산화수소(hydrogen peroxide), 질산(nitric acid), 황산(sulfuric acid), 옥살산(oxalic acid)
Plastic	KIT case, Magic Tapper	유기용제 (alcohols, ethers, ketones, and benzenes), 과산화수소(hydrogen peroxide), 알데하이드(aldehydes), 할로겐(chlorine, iodine, bromine)

세척 및 건조

- 다음 주의사항을 준수하지 않을 경우 부식 발생 또는 작동 불능이 될 수 있음

제품명	주의 사항
Magic Drill	시술 종료 후 drill 내부의 이물질(뼈 또는 혈흔) 제거한 뒤 세척할 것
AMII GPS Drill	
Bone Remover	시술 종료 후 반드시 분해하여 세척할 것
Torque Wrench	
Angled Hand Lever	시술 종료 후 Angled Hand Lever에서 instrument를 분리한 후 초음파 세척을 3분 이상 실시할 것
Surgical Instrument/KIT 전체	장기간 사용하지 않는 시술기구도 주기적으로(최소 2주) 세척할 것을 권장함

멸균 (Sterilization)

- 자사에서 guide 하는 고압증기멸균 방법에 따라 멸균을 실시
(특히 고압증기멸균 후 instrument에 수분이 남아있을 경우, 부식을 유발할 수 있으므로 건조시간을 준수할 것)

1. 세척된 제품은 완전히 자연 건조함
2. 멸균 방법에 준하여 습식 멸균을 실시함



No	멸균방식	멸균온도	멸균시간	건조시간
1	Pre-Vacuum Type	132℃	8분	30분
2	Gravity Type	132℃	15분	30분

3. 완전한 건조를 위해 반드시 건조시간을 준수해야 하며, 잔여 수분이 남아있을 경우 부식이 발생할 수 있음

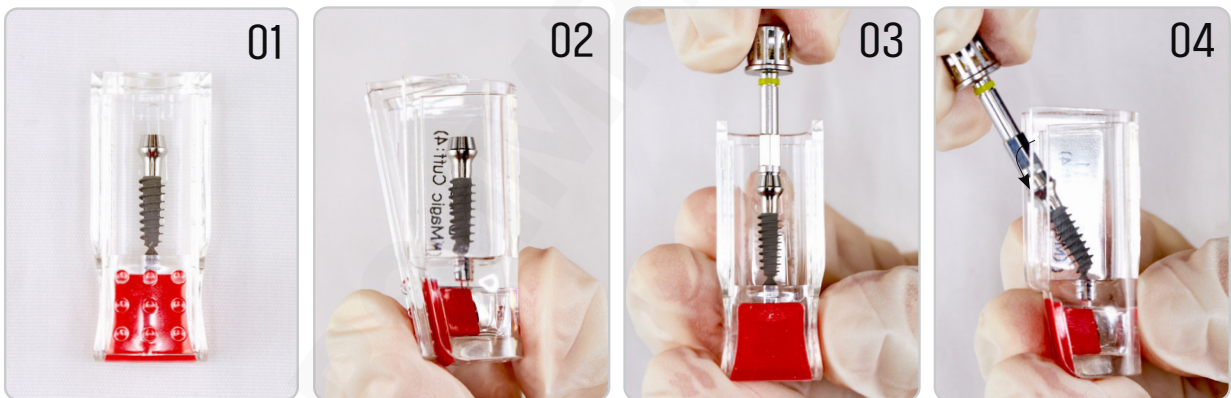
보관 (Storage)

- 멸균 후 습기가 없고 오염이 되지 않는 곳에 보관할 것
- 시술 전에는 반드시 autoclave에서 멸균 후 사용할 것

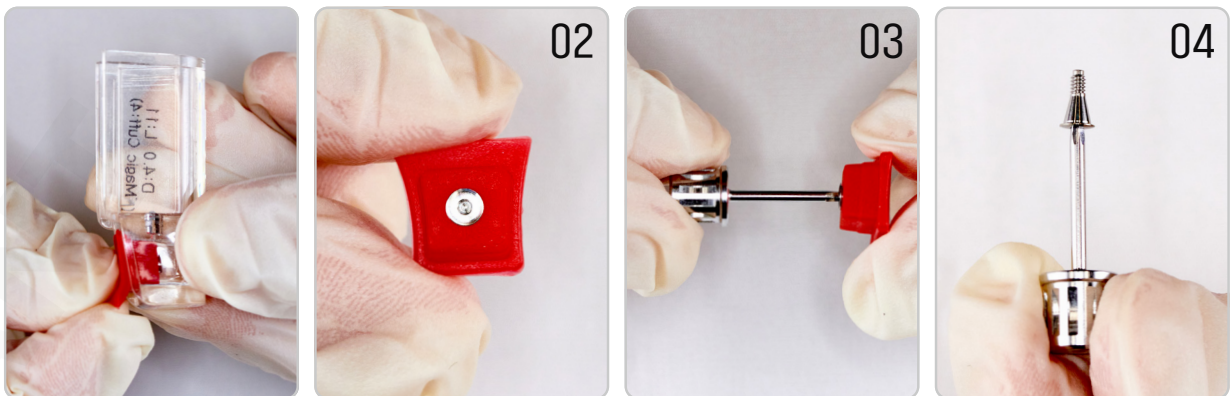
관리 (Management)

- 바닥에 떨어뜨리거나 충격을 줄 경우 날부 변형 및 파손이 일어날 수 있으므로 주의할 것
- 기구 사용 후 남아있는 골 파편, 혈흔을 완전히 제거하지 않을 경우 부식을 유발할 수 있으므로 주의할 것
- 일부 기구의 날이 날카로우 손을 다칠 수 있으므로 사용 시 주의할 것

앰플에서 Fixture 분리 방법



Closing Screw 위치



It's time to choose. Your choice will lead to the new future.

Premium Allograft

MAGIC BONE



MAGIC BONE

FDDBA(Freeze Dried Bone Allograft) Cortical & Cancellous Bone

Human
Tissue

Allograft

Freeze-
Dried Bone
Allograft

Syringe
Type

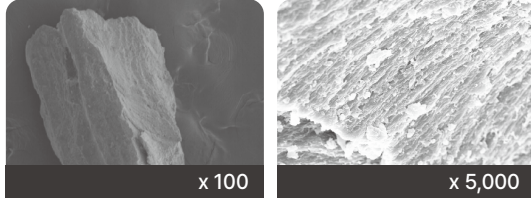
Expiry Date
5 Years
From P-Day



Cortical Bone과 Cancellous Bone을
50:50의 이상적인 조합으로 **동결건조한 동종골 이식재**입니다.

01

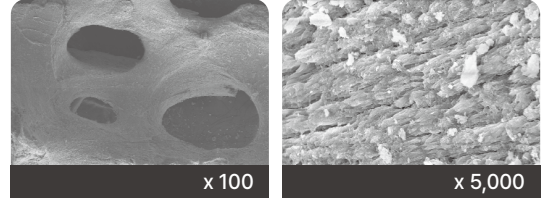
Osteoconduction by Cortical Bone



흡수가 천천히 진행되는 피질골은 신생골이 생성되는 동안 이식 부위의 공간을 유지

02

Osteoinduction by Cancellous Bone

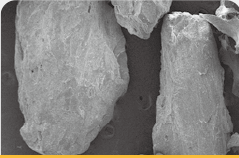


미네랄과 콜라겐이 함유된 해면골은 골아세포의 부착을 유도하여 혈관과 골의 재형성을 촉진

Magic Bone 특징

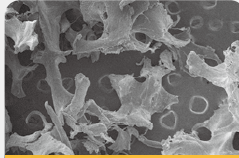
- FDA, AATB, KFDA 기준과 엄격한 의학적 기준으로 동종 조직을 채취 및 가공 처리
- 단일 기준자 단위로 가공 처리하여 교차 감염을 예방
- 국내 기준자 우선 원칙으로 제조
- 시린지 타입

• SEM



Cortical

+

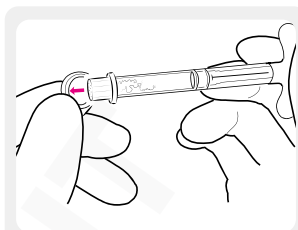


Cancellous

제품 용량 0.3 cc

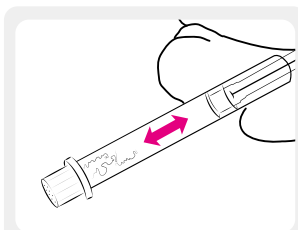
입자 크기 0.3 ~ 0.8 mm

Magic Bone 사용방법



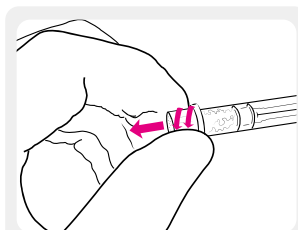
Open
실린지 캡 제거

01



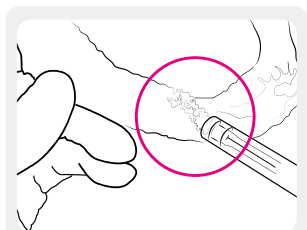
Rehydrate
셀라인에 수화

02



Twist & Pull
당겨서 제거

03



Graft
원하는 부위에 이식

04



IBS IMPLANT

IBS IMPLANT



IBS IMPLANT

본 사 대전광역시 유성구 테크노10로 44-19 (34027)

대표전화 042-933-2879 대표팩스 042-933-2881

고객센터

1644-2822

www.ibsimplant.com

- 서울동부지점 070-4454-2879
- 서울서부지점 02-466-9117
- 서울남부지점 070-8835-2879
- 서울북부지점 070-4127-8629

- 경기남부지점 031-238-2879
- 경기중부지점 031-238-2879
- 인천지점 070-4063-2875
- 강원지점 070-4228-2277

- 대전지점 070-4127-0542
- 전북지점 063-229-7024
- 광주지점 070-4164-3108
- 제주지점 010-6220-6969

- 부산지점 070-4401-2879
- 대구지점 070-8711-2879
- 울산지점 010-2474-1211
- 경남지점 010-9599-9016

Optimized for the minimally invasive implant treatment

MAGICORE[®]



IBS IMPLANT

본 사 대전광역시 유성구 테크노10로 44-19 (34027)
대표전화 042-933-2879 대표팩스 042-933-2881

고객센터

1644-2822

www.ibsimplant.com

· 서울동부지점 070-4454-2879
· 서울서부지점 02-466-9117
· 서울남부지점 070-8835-2879
· 서울북부지점 070-4127-8629

· 경기남부지점 031-238-2879
· 경기중부지점 031-238-2879
· 인천지점 070-4063-2875
· 강원지점 070-4228-2277

· 대전지점 070-4127-0542
· 전북지점 063-229-7024
· 광주지점 070-4164-3108
· 제주지점 010-6220-6969

· 부산지점 070-4401-2879
· 대구지점 070-8711-2879
· 울산지점 010-2474-1211
· 경남지점 010-9599-9016